

...εξερευνώντας το βασίλειο της Αρχαίας Πάφου

Μια μακρόπνοη ερευνητική προσέγγιση στην **αρχαιολογία του τοπίου** από την Ερευνητική Μονάδα Αρχαιολογίας του Πανεπιστήμιο Κύπρου

Το Πρόβλημα

Εικόνα 1: 60 στάδια (12 χλμ) χωρίζουν τη Νέα από την Αρχαία Πάφου (Παλαιάπαφος) και το αρχαιότερο και διασημότερο ιερό της Αφροδίτης της Κύπρου, που βρίσκεται σήμερα μέσα στα όρια της κοινότητας Κουκλιών (τα *Κουβούκλια*) σε ένα πλάτωμα με μαγευτική θέα προς τη θάλασσα. Το μεγαλιθικό τέμενος της Κύπριδας (**Εικόνα 2**) είναι το μόνο ορατό και επισκέψιμο μνημείο της Αρχαίας Πάφου που το 300π.Χ., όταν ο Πτολεμαίος Α' διέλυσε τα κυπριακά βασίλεια, είχε πίσω της 1500 χρόνια ιστορίας. Η έκταση και η δομή του αρχαίου άστεως, το οποίο ήταν η **έδρα των βασιλέων της Πάφου και ιερέων της Άναςσας**, παραμένουν άγνωστες αφού οι ενδείξεις για το διοικητικό, οικιστικό και βιοτεχνικό περιβάλλον είναι από ελλιπείς ως ανύπαρκτες.

Α' Βήμα:

Ψηφιακός Αρχαιολογικός Άτλαντας Παλαιάπαφου

Με στόχο την ανατροπή αυτής της αρνητικής πραγματικότητας, το 2002 η Ερευνητική Μονάδα Αρχαιολογίας σε συνεργασία με το Εργαστήριο Γεωφυσικής – Δορυφορικής Τηλεπισκόπησης και Αρχαιοπεριβάλλοντος στο Ινστιτούτο Μεσογειακών Σπουδών (ΙΤΕ Κρήτη) χρησιμοποίησαν Δορυφορικά Συστήματα Πλοήγησης (Global Positioning System) για τη ψηφιακή χαρτογράφηση ορατών (π.χ. κατάλοιπα ιερών) και μη ορατών μνημείων (π.χ. συστάδες τάφων) όλων των ιστορικών περιόδων που σήμερα βρίσκονται διάσπαρτα μέσα στα διοικητικά όρια των Κουκλιών (**Εικόνα 3**).

Β' Βήμα:

Πιλοτικό πρόγραμμα εφαρμοσμένης έρευνας (2007-2010)

Ο επαπειλούμενος αποκατακτησιμής μεγάλων εκτάσεων γης, που καλύπτουν τα ανεξερεύνητα τμήματα της Παλαιάπαφου, επιβάλλει τη χρήση σύγχρονων εργαλείων εντοπισμού και διάσωσης αρχαιολογικών δεδομένων ώστε να ελαχιστοποιηθεί το κόσμα ανάμεσα στις αργές και πολυδάπανες διαδικασίες της παραδοσιακής ανασκαφής και τους ανατρεπτικούς ρυθμούς των σύγχρονων αναπτυξιακών έργων. Εκτεταμένες **γεωφυσικές διασκοπήσεις** με ηλεκτρικά και μαγνητικά εργαλεία γεωφυσικής τηλεπισκόπησης και με γεωραντάρ (**Εικόνα 4**), σε εναλλαγή με **στοκευμένες και σύντομες ανασκαφικές έρευνες** (**Εικόνα 5**) αποτελούν, μαζί με την παράλληλη ανάπτυξη βάσης αρχαιολογικών δεδομένων, τις βασικές δράσεις ενός **πιλοτικού προγράμματος εφαρμοσμένης έρευνας** που έχει ως στόχο την ανάπτυξη ενός σύγχρονου συστήματος προληπτικής προστασίας και αξιοποίησης του αρχαιο-περιβάλλοντος.

Γ' Βήμα:

Χωρική ανάλυση δεδομένων

Η μεταφορά του ανάγλυφου του τοπίου σε ψηφιακό περιβάλλον, σε συνδυασμό με μια πληθώρα χωρικών και χρονικών πληροφοριών (π.χ. αλλαγές στην ακτογραμμή, γεωγραφία χαλκούχων κοιτασμάτων), επέτρεψε τη σύνθεση της ιδρύσεως και ανάπτυξης της πολιτείας της Αρχαίας Πάφου με την οικονομία του χαλκού (**Εικόνα 6**).

Τα τρία χωρικά επίπεδα έρευνας

Εγκαινιάσαμε τη νέα προσέγγιση στην αρχαιολογία της Παλαιάπαφου με ψηφιακή χαρτογράφηση **μέσης χωρικής κλίμακας** που μας επέτρεψε να κατανοήσουμε τη δομή και το αστικό περιβάλλον της αρχαίας πόλης στη 2^η και 1^η π.Χ. χιλιετία.

Συνεχίσαμε με ανασκαφικές έρευνες **μικρο-κλίμακας** (οκάμματα των 4x4 μ.) για να επαληθεύσουμε υποθέσεις και να προσφέρουμε στο Τμήμα Αρχαιοτήτων τα απαιτούμενα μνημειακά τεκμήρια για να αυξήσει το βαθμό προστασίας της περιοχής.

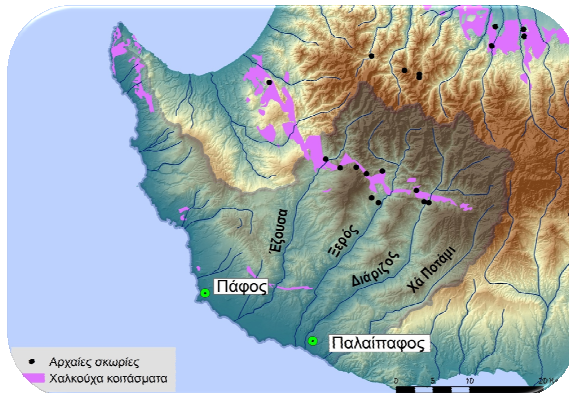
Από το 2010, διευρύνουμε το ερευνητικό πρόγραμμα ώστε να αρχίσει η ανάλυση δεδομένων που αφορούν **στη μακρο-κλίμακα** ολοκλήρωσης της υδρολογικής λεκάνης της Πάφου με στόχο τη χαρτογράφηση στοιχείων που αναδεικνύουν το **οικονομικό σύστημα της αρχαίας πολιτείας**: τα μεταλλεία, τους δρόμους του χαλκού, τη σχέση των οικισμών της ενδοχώρας της αρχαίας πολιτείας της Πάφου με το διοικητικό τους κέντρο που ήταν πρωτίστως πύλη εξόδου προς τη θάλασσα, δηλαδή ένα εμπορικό λιμάνι.

Αγαπίου, Α. 2010: *Τοπογραφία θέσεων της ευρύτερης περιοχής Πάφου κατά την 3η και 2η χιλιετία π.Χ. και μελέτη της πορείας της αστικοποίησης με την υποστήριξη Συστημάτων Γεωγραφικών Πληροφοριών*. Διπλωματική εργασία Μάστερ, Πανεπιστήμιο Κύπρου.

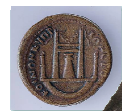
Αγαπίου, Α., Μ. Ιακωβου, Α. Σαρρίσ 2010: Spatial analysis of the Bronze Age sites of the region of Paphos in southwest Cyprus with the use of Geographical Information Systems. *Computer applications and Quantitative Methods in Archaeology – CAA 2010*, F.J. Melero and Pedro Cano (eds), Granada.

Ιακωβου Μ. 2008: The Palaeraphos Urban Landscape Project: Theoretical Background and Preliminary Report 2006-2007. *Report of the Department of Antiquities*, 263-289.

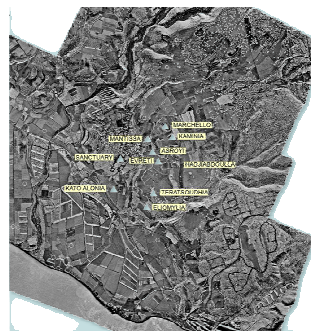
Ιακωβου, Μ. 2012: From regional gateway to Cypriot kingdom. Copper deposits and copper routes in the chora of Paphos. In *Eastern Mediterranean Metallurgy and Metalwork in the Second Millennium BC*. V. Kassianidou and G. Papasavvas (eds). Nicosia: University of Cyprus.



Εικόνα 1: Η σχέση της Νέας και Αρχαίας Πάφου με τα χαλκούχα κοιτάσματα της υδρολογικής λεκάνης της Πάφου.



Εικόνα 2: Ψηφιακή άποψη του ιερού της Παλαιάπαφου στο χωριό Κούκλια (δεξιά). Το ανεκρινικό λατρευτικό είδωλο της Κύπριας Αφροδίτης (αριστερά) απεικονίζεται και σε νομίσματα της Ρωμαϊκής περιόδου.



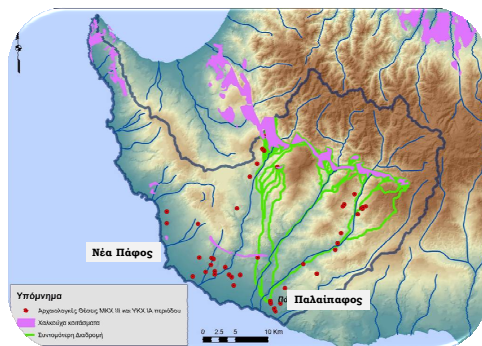
Εικόνα 3: Ορθοφωτοκάρτης της ευρύτερης περιοχής Παλαιάπαφου στον οποίο έχουν χαρτογραφηθεί ορατά μνημεία και αρχαιολογικές θέσεις.



Εικόνα 4: Γεωφυσικές έρευνες στην Παλαιάπαφο με μαγνητικά εργαλεία (πάνω) και με γεωραντάρ (κάτω.)



Εικόνα 5: Εντοπισμός μεγάλου τείχους που προστατεύει το διοικητικό κέντρο της Κλασικής περιόδου (ύψωμα Χατζηπατουλλά).



Εικόνα 6: Χαρτογράφηση - με τη χρήση Γεωγραφικών Συστημάτων Πληροφοριών - πιθανών διαδρομών μεταφοράς χαλκούχων κοιτασμάτων από τους νότιους πρόποδες του Τροόδους στην θέση-Λιμάνι της Παλαιάπαφου.