



ΕΡΕΥΝΕΣ ΟΙΚΟΝΟΜΙΚΗΣ ΣΥΓΚΥΡΙΑΣ

Μάρτιος 2022

Οι Έρευνες Οικονομικής Συγκυρίας στοχεύουν στην αποτύπωση των αντιλήψεων των επιχειρηματιών και καταναλωτών για την τρέχουσα οικονομική κατάσταση και των προσδοκιών τους για διάφορα οικονομικά μεγέθη. Τα στοιχεία συλλέγονται μηνιαία, βάσει εναρμονισμένων ερωτηματολογίων σε όλες τις χώρες της Ευρωπαϊκής Ένωσης (ΕΕ) και καλύπτουν τους τομείς των υπηρεσιών, του λιανικού εμπορίου, των κατασκευών, της μεταποίησης, καθώς και καταναλωτές. Η χρησιμότητα αυτών των στοιχείων έγκειται στις προπορευόμενες πληροφορίες που περιέχουν για την εξέλιξη διαφόρων μακροοικονομικών μεγεθών. Τα στοιχεία παρουσιάζουν τη διαφορά του ποσοστού των ερωτηθέντων που απάντησαν θετικά από το ποσοστό αυτών που εκφράστηκαν αρνητικά. Οι έρευνες περιέχουν ερωτήσεις που αφορούν την τρέχουσα οικονομική κατάσταση των επιχειρήσεων και νοικοκυριών (Τρέχουσα Κατάσταση) και τις προσδοκίες τους για το προσεχές μέλλον (Προσδοκίες). Για κάθε τομέα υπολογίζεται ένας δείκτης που αντανακλά το γενικό κλίμα στον συγκεκριμένο τομέα (Τρέχουσα Κατάσταση και Προσδοκίες). Για παρουσίαση της ευρύτερης οικονομικής κατάστασης στην Κύπρο δημοσιεύεται ο Δείκτης Οικονομικής Συγκυρίας (ΔΟΣ-ΚΟΕ) ο οποίος αποτελείται από σταθμισμένες απαντήσεις που αφορούν την τρέχουσα κατάσταση και τις προσδοκίες από όλους τους τομείς. Η στάθμιση του δείκτη λαμβάνει υπόψη τη συνεισφορά του κάθε τομέα στο ΑΕΠ της Κύπρου. Οι έρευνες διεξάγονται ανάμεσα σε ανώτερα στελέχη εταιρειών σε δείγμα το οποίο δίνει μεγαλύτερη βαρύτητα σε μεγαλύτερες επιχειρηματικές μονάδες. Η έρευνα καταναλωτών γίνεται με τη χρήση τυχαίου δείγματος. Οι έρευνες διεξάγονται μεταξύ της πρώτης και της τρίτης εβδομάδας του κάθε μήνα.

Περίληψη

Τον Μάρτιο 2022, το οικονομικό κλίμα επιδεινώθηκε με τον Δείκτη Οικονομικής Συγκυρίας (ΔΟΣ) να μειώνεται κατά 9,4 μονάδες σε σύγκριση με τον Φεβρουάριο 2022. Η μεγάλη πτώση του ΔΟΣ προήλθε από την απότομη αποδυνάμωση του επιχειρηματικού κλίματος στις υπηρεσίες, το λιανικό εμπόριο και τη μεταποίηση, καθώς και από τη σημαντική υποχώρηση της καταναλωτικής εμπιστοσύνης.

Η επιδείνωση του κλίματος στις υπηρεσίες, προήλθε από τις λιγότερο ευνοϊκές αξιολογήσεις για την τρέχουσα οικονομική κατάσταση και τη μεγάλη προς τα κάτω αναθεώρηση των εκτιμήσεων για τον κύκλο των εργασιών του επόμενου τριμήνου. Το κλίμα στο λιανικό εμπόριο υποχώρησε λόγω αρνητικότερων αξιολογήσεων για τις πρόσφατες πωλήσεις και πιο απαισιόδοξων εκτιμήσεων για τις μελλοντικές πωλήσεις. Στη μεταποίηση οι αρνητικότερες αξιολογήσεις για τις τρέχουσες παραγγελίες και οι πιο απαισιόδοξες εκτιμήσεις για τη μελλοντική παραγωγή, οδήγησαν στην κάμψη του κλίματος στον κλάδο. Το επιχειρηματικό κλίμα στον τομέα των κατασκευών παρέμεινε στα αρνητικά επίπεδα Φεβρουαρίου.

Το κλίμα ανάμεσα στους καταναλωτές κατέγραψε επιδείνωση. Συγκριτικά με τον Φεβρουάριο, οι καταναλωτές αξιολόγησαν αρνητικότερα την πρόσφατη οικονομική τους κατάσταση, αναθεώρησαν προς τα κάτω τις προσδοκίες τους για τη μελλοντική οικονομική κατάσταση των νοικοκυριών τους και της χώρας, και παρουσιάστηκαν περισσότερο διστακτικοί σε σχέση με μελλοντικές δαπάνες για μεγάλες αγορές.

Η εισβολή της Ρωσίας στην Ουκρανία, οι κυρώσεις στη Ρωσία και οι αυξήσεις στις διεθνείς τιμές της ενέργειας και των πρώτων υλών αποτελούν δυσμενείς εξωτερικές εξελίξεις για την κυπριακή οικονομία που οδήγησαν σε αποδυνάμωση του οικονομικού κλίματος, και ιδιαίτερα των προσδοκιών για την οικονομική δραστηριότητα, καθώς και σε σημαντική αύξηση της αβεβαιότητας ανάμεσα σε επιχειρήσεις και καταναλωτές.

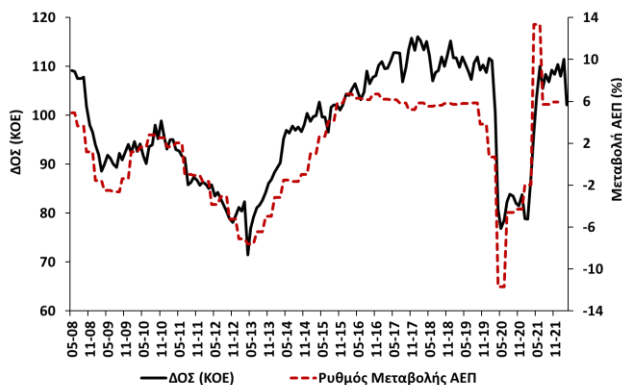
Η καταγραφή του οικονομικού κλίματος στην Κύπρο διεξάγεται μέσω της συμμετοχής του Κέντρου Οικονομικών Ερευνών του Πανεπιστημίου Κύπρου (ΚΟΕ), σε συνεργασία με την εταιρεία RAI Consultants Ltd, στο ευρωπαϊκό πρόγραμμα Joint Harmonised European Union Programme of Business and Consumer Surveys. Το έργο χρηματοδοτείται από την Ευρωπαϊκή Ένωση, το Υπουργείο Οικονομικών και το Πανεπιστήμιο Κύπρου.

Co-funded by
the European Union

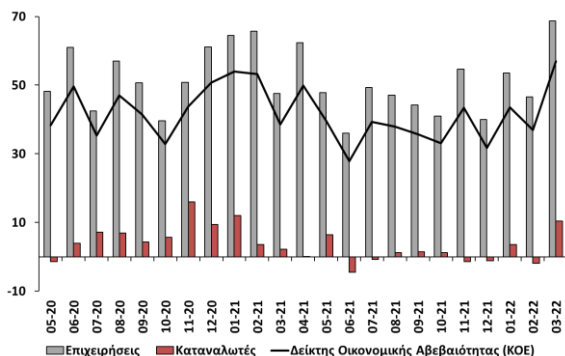


Τον Μάρτιο 2022, ο Δείκτης Οικονομικής Συγκυρίας (ΔΟΣ) για την Κύπρο υποχώρησε κατά 9,4 μονάδες σε σύγκριση με τον Φεβρουάριο 2022 (Διάγραμμα 1, Πίνακας 1), ανατρέποντας τη δυναμική της οικονομικής εμπιστοσύνης που είχε αναπτυχθεί τους προηγούμενους μήνες. Παρά την πτώση, ο ΔΟΣ βρίσκεται οριακά πάνω από τον μακροχρόνιο μέσο όρο του (100 μονάδες). Η μείωση του ΔΟΣ οφείλεται στην απότομη αποδυνάμωση του επιχειρηματικού κλίματος στις υπηρεσίες, το λιανικό εμπόριο και τη μεταποίηση, καθώς και στη σημαντική υποχώρηση της καταναλωτικής εμπιστοσύνης. Τον Μάρτιο η αβεβαιότητα ανάμεσα σε επιχειρήσεις και νοικοκυριά στην Κύπρο, όπως αυτή αποτυπώνεται στον Δείκτη Οικονομικής Αβεβαιότητας, σημείωσε μεγάλη άνοδο, καταγράφοντας την υψηλότερη τιμή των τελευταίων 23 μηνών (Διάγραμμα 2, Πίνακας 1). Η αβεβαιότητα αυξήθηκε σε όλους τους τομείς και μεταξύ των καταναλωτών, με τη μεγαλύτερη αύξηση να καταγράφεται στον τομέα των υπηρεσιών.

Διάγραμμα 1: Δείκτης Οικονομικής Συγκυρίας (ΚΟΕ) και ρυθμός μεταβολής ΑΕΠ¹



Διάγραμμα 2: Δείκτης Οικονομικής Αβεβαιότητας (ΚΟΕ) και αβεβαιότητα επιχειρήσεων και καταναλωτών²

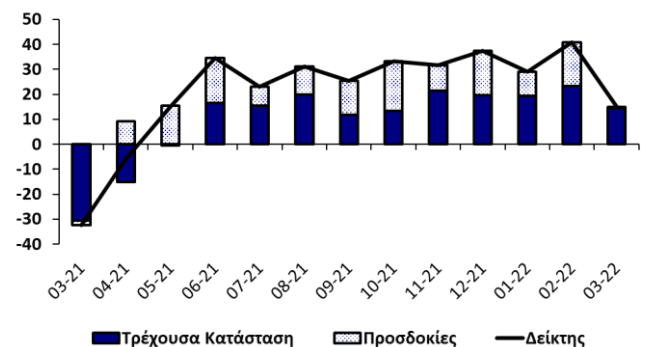


Η εισβολή της Ρωσίας στην Ουκρανία, οι κυρώσεις στη Ρωσία, καθώς και οι αυξήσεις στις διεθνείς τιμές της ενέργειας (π.χ. του πετρελαίου) και των πρώτων υλών,

αποτελούν δυσμενείς εξωτερικές εξελίξεις για την κυπριακή οικονομία που οδήγησαν σε αποδυνάμωση του οικονομικού κλίματος, και ιδιαίτερα των προσδοκιών για την οικονομική δραστηριότητα, καθώς και σε αύξηση της αβεβαιότητας.

Στον τομέα των **υπηρεσιών** το επιχειρηματικό κλίμα υποχώρησε σημαντικά, εξαιτίας της αισθητής χειροτέρευσης τόσο της τρέχουσας κατάστασης όσο και των προσδοκιών (Διάγραμμα 3, Πίνακας 1). Τον Μάρτιο οι αξιολογήσεις των επιχειρήσεων για την οικονομική τους κατάσταση και τον κύκλο εργασιών κατά το τελευταίο τρίμηνο, αν και ήταν θετικές, υποχώρησαν σημαντικά. Οι απαντήσεις των επιχειρήσεων για την απασχόληση του τελευταίου τριμήνου, επίσης, σημείωσαν χειροτέρευση. Σε σχέση με τον Φεβρουάριο, οι προσδοκίες των επιχειρήσεων για τον κύκλο εργασιών τους το επόμενο τρίμηνο κατέγραψαν κατακόρυφη πτώση, ενώ οι εκτιμήσεις για τον αριθμό των εργαζομένων κατά το επόμενο τρίμηνο παρέμειναν στα ελαφρώς θετικά επίπεδα Φεβρουαρίου. Οι προσδοκίες για τις τιμές πώλησης αναθεωρήθηκαν προς τα πάνω.

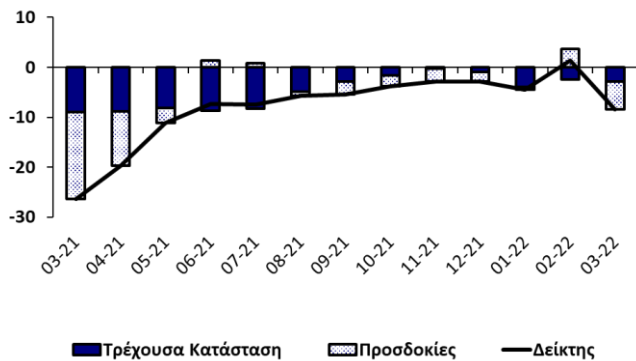
Διάγραμμα 3: Δείκτης Επιχειρηματικού Κλίματος – Υπηρεσίες (συνεισφορά τρέχουσας κατάστασης και προσδοκιών)



Στο **λιανικό εμπόριο** το επιχειρηματικό κλίμα χειροτέρευσε κυρίως λόγω επιδείνωσης των προσδοκιών (Διάγραμμα 4, Πίνακας 1). Τον Μάρτιο οι απαντήσεις των επιχειρήσεων για τις πωλήσεις του τελευταίου τριμήνου ήταν δυσμενέστερες. Αντίθετα, οι αξιολογήσεις για τα τρέχοντα αποθέματα κατέγραψαν πτωτικές τάσεις, ενισχύοντας το κλίμα. Τον Μάρτιο οι προσδοκίες των επιχειρήσεων για τις πωλήσεις του επόμενου τριμήνου και για τις παραγγελίες σε προμηθευτές αναθεωρήθηκαν σημαντικά προς τα κάτω. Οι προσδοκίες των επιχειρήσεων για την απασχόληση στον τομέα δεν παρουσίασαν ουσιαστικές μεταβολές από τα επίπεδα των προηγούμενων μηνών. Οι προσδοκίες για τις τιμές πώλησης αναθεωρήθηκαν προς τα πάνω για δεύτερο συνεχόμενο μήνα, φτάνοντας στο υψηλότερο σημείο ιστορικά και προδιαγράφοντας περαιτέρω αυξήσεις στις τιμές στο προσεχές μέλλον.

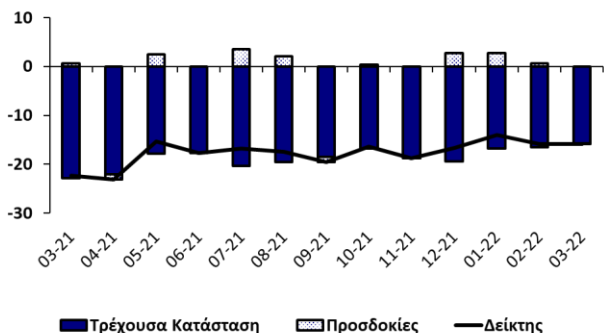
¹ Ο ρυθμός μεταβολής του πραγματικού ΑΕΠ (διορθωμένο ως προς τις εποχικές διακυμάνσεις και τις εργάσιμες μέρες) υπολογίζεται σε σύγκριση με το αντίστοιχο τρίμηνο του προηγούμενου χρόνου (πηγή: Στατιστική Υπηρεσία).
² Για τις επιχειρήσεις παρουσιάζεται ο σταθμισμένος μέσος όρος των απαντήσεων στους τέσσερις τομείς.

Διάγραμμα 4: Δείκτης Επιχειρηματικού Κλίματος – Λιανικό Εμπόριο (συνεισφορά τρέχουσας κατάστασης και προσδοκιών)



Στον τομέα των **κατασκευών** το επιχειρηματικό κλίμα παρέμεινε σταθερό στα επίπεδα του Φεβρουαρίου (Διάγραμμα 5, Πίνακας 1). Οι αξιολογήσεις των επιχειρήσεων σχετικά με τη δραστηριότητά τους το τελευταίο τρίμηνο χειροτέρευαν για δεύτερο συνεχόμενο μήνα, ενώ οι απαντήσεις τους για τα υπό εξέλιξη έργα βελτιώθηκαν ελαφρώς. Τον Μάρτιο οι εκτιμήσεις για τον αριθμό των εργαζομένων του επόμενου τριμήνου παρέμειναν κοντά στα επίπεδα Φεβρουαρίου, χωρίς να αναμένονται ουσιαστικές μεταβολές στην απασχόληση του τομέα. Οι προσδοκίες για τις τιμές πώλησης στον κατασκευαστικό τομέα αναθεωρήθηκαν προς τα πάνω, φτάνοντας στο υψηλότερο επίπεδο ιστορικά τον Μάρτιο.

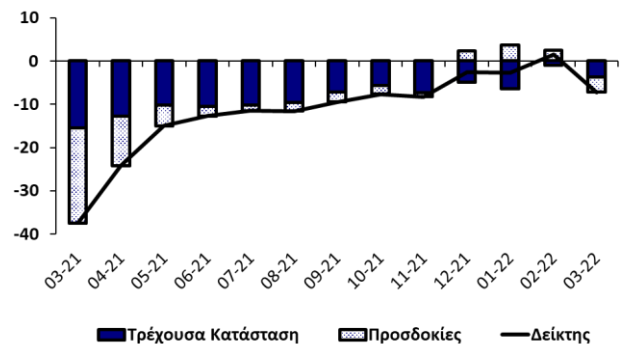
Διάγραμμα 5: Δείκτης Επιχειρηματικού Κλίματος – Κατασκευές (συνεισφορά τρέχουσας κατάστασης και προσδοκιών)



Στη **μεταποίηση** το επιχειρηματικό κλίμα χειροτέρευσε λόγω επιδείνωσης της τρέχουσας κατάστασης και των προσδοκιών (Διάγραμμα 6, Πίνακας 1). Συγκριτικά με τον Φεβρουάριο, οι επιχειρήσεις αξιολόγησαν αρνητικότερα τόσο την παραγωγή του τελευταίου τριμήνου όσο και τις τρέχουσες συνολικές παραγγελίες. Αντίθετα, οι αξιολογήσεις για τις τρέχουσες παραγγελίες για εξαγωγές παρουσίασαν οριακή βελτίωση. Τον Μάρτιο οι αξιολογήσεις των αποθεμάτων τελικών προϊόντων αποτύπωσαν ανοδικές τάσεις, επιβαρύνοντας το κλίμα. Οι εκτιμήσεις των επιχειρήσεων για την παραγωγή του επόμενου τριμήνου ήταν πιο απαισιόδοξες, ενώ οι εκτιμήσεις για τον αριθμό των εργαζομένων παρέμειναν στα επίπεδα Φεβρουαρίου, χωρίς να αναμένονται ουσιαστικές μεταβολές στην απασχόληση του τομέα. Οι

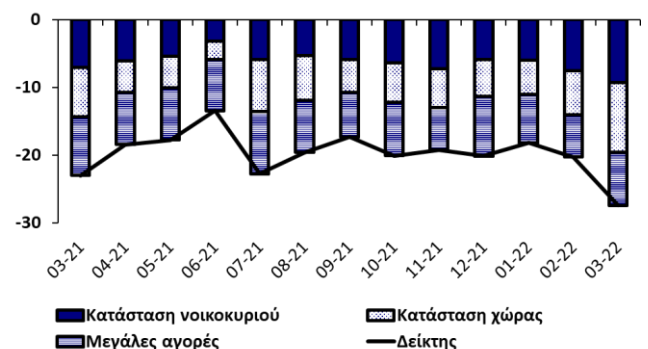
προσδοκίες των επιχειρήσεων για τις τιμές πώλησης αναθεωρήθηκαν προς τα πάνω.

Διάγραμμα 6: Δείκτης Επιχειρηματικού Κλίματος – Μεταποίηση (συνεισφορά τρέχουσας κατάστασης και προσδοκιών)



Το κλίμα ανάμεσα στους **καταναλωτές** χαρακτηρίστηκε από σημαντική επιδείνωση τον Μάρτιο (Διάγραμμα 7, Πίνακας 1). Σε σχέση με τον Φεβρουάριο, οι απαντήσεις των καταναλωτών για την πρόσφατη οικονομική κατάσταση των νοικοκυριών αλλά και της χώρας γενικότερα ήταν δυσμενέστερες. Παράλληλα, οι καταναλωτές αναθεώρησαν προς τα κάτω τις προσδοκίες τους για τη μελλοντική οικονομική κατάσταση των νοικοκυριών τους. Σημαντική επιδείνωση κατέγραψαν οι εκτιμήσεις των καταναλωτών τον Μάρτιο σε σχέση με τις μελλοντικές οικονομικές συνθήκες στην Κύπρο, συμπεριλαμβανομένων και των συνθηκών στην αγορά εργασίας.

Διάγραμμα 7: Δείκτης Οικονομικού Κλίματος – Καταναλωτές (συνεισφορά συνιστωσών)



Οι αντιλήψεις των καταναλωτών για την πορεία των τιμών τους τελευταίους 12 μήνες συνεχίζουν να αποτυπώνουν ανοδικές τάσεις, παρά την οριακή κάμψη που σημειώθηκε τον Μάρτιο. Οι προσδοκίες για τις εξελίξεις στις τιμές κατά τους επόμενους 12 μήνες αναθεωρήθηκαν σημαντικά προς τα πάνω, με τους καταναλωτές να αναμένουν αυξήσεις τιμών με γοργούς ρυθμούς.

Οι αξιολογήσεις των καταναλωτών σχετικά με την καταλληλότητα της τρέχουσας περιόδου για μεγάλες αγορές επιδεινώθηκαν οριακά τον Μάρτιο. Ταυτόχρονα, οι καταναλωτές τοποθετήθηκαν πιο αρνητικά απ' ό,τι τον Φεβρουάριο ως προς το ενδεχόμενο δαπανών για μεγάλες αγορές κατά τους επόμενους μήνες. Αν και οι

αξιολογήσεις των καταναλωτών για την καταλληλότητα της τρέχουσας περιόδου για αποταμίευση ήταν λιγότερο δυσμενείς σε σχέση με αυτές του Φεβρουαρίου, οι καταναλωτές εμφανίστηκαν κάπως πιο διστακτικοί ως προς το ενδεχόμενο αποταμίευσης κατά τους επόμενους 12 μήνες.

Συμπερασματικά, ο ΔΟΣ για την Κύπρο τον Μάρτιο μειώθηκε κατά 9,4 μονάδες σε σχέση με τον Φεβρουάριο, λόγω της σημαντικής επιδείνωσης του επιχειρηματικού κλίματος στους τομείς των υπηρεσιών, του λιανικού εμπορίου, της μεταποίησης, αλλά και της αποδυνάμωσης της καταναλωτικής εμπιστοσύνης. Το κλίμα στον τομέα των κατασκευών, δε σημείωσε μεταβολή από τον προηγούμενο μήνα. Επιπρόσθετα, τον Μάρτιο σημειώθηκε άνοδος της αβεβαιότητας, οι προσδοκίες για την οικονομική δραστηριότητα αναθεωρήθηκαν προς τα κάτω, ενώ οι προσδοκίες για τις τιμές πώλησης αναθεωρήθηκαν προς τα πάνω.

Επενδυτικά σχέδια επιχειρήσεων

Από τον Νοέμβριο 2021, στις Έρευνες των υπηρεσιών και της μεταποίησης έχουν συμπεριληφθεί ερωτήσεις σχετικά με τα επενδυτικά σχέδια των επιχειρήσεων. Τα στοιχεία συλλέγονται δύο φορές τον χρόνο, κατά τους μήνες Μάρτιο και Νοέμβριο, από τα δείγματα των μηνιαίων Ερευνών, με 250 και 120 επιχειρηματικές μονάδες στις υπηρεσίες και στη μεταποίηση αντίστοιχα.³

Οι ερωτήσεις σχετικά με τις επενδύσεις στις Έρευνες Μαρτίου και Νοεμβρίου διαφέρουν.⁴ Τον Μάρτιο οι επιχειρήσεις περιγράφουν την πορεία των επενδύσεών τους, συνολικά και κατά κατηγορία, τόσο για την προηγούμενη όσο και για την τρέχουσα χρονιά. Τον Νοέμβριο οι επιχειρήσεις αξιολογούν την πορεία των συνολικών επενδύσεων την τρέχουσα χρονιά και δίνουν εκτιμήσεις για τη μεταβολή στις επενδύσεις τους κατά την επόμενη χρονιά. Παράλληλα, τον Νοέμβριο οι επιχειρήσεις δηλώνουν τον σκοπό για τον οποίο πραγματοποίησαν ή προγραμματίζουν επενδύσεις, καθώς και τους παράγοντες που δίνουν ώθηση στις επενδύσεις τους.

Στην Έρευνα Μαρτίου οι επιχειρήσεις αξιολογούν τις επενδύσεις της τρέχουσας και της προηγούμενης

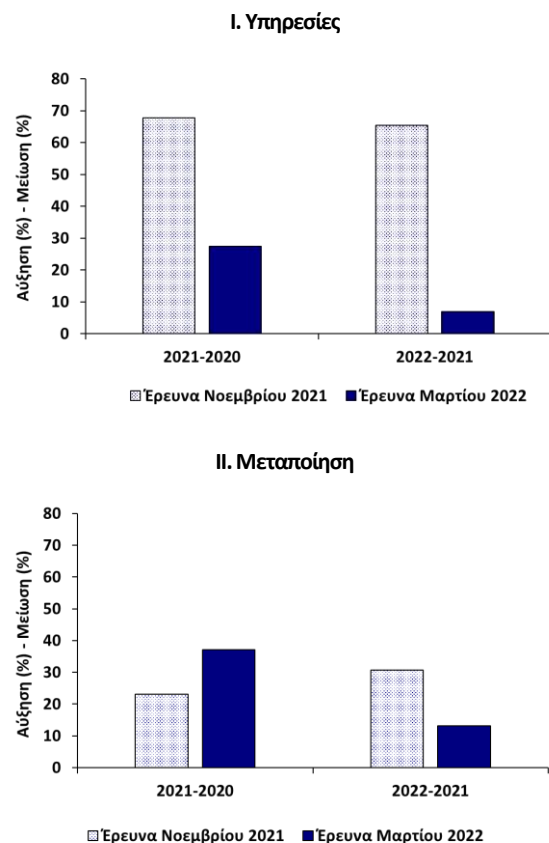
³ Τα στοιχεία για τα επενδυτικά σχέδια των επιχειρήσεων στη μεταποίηση και στις υπηρεσίες συλλέγονται στα πλαίσια του ευρωπαϊκού προγράμματος Joint Harmonised European Union Programme of Business and Consumer Surveys. Οι ερωτήσεις για τα επενδυτικά σχέδια των επιχειρήσεων αντικαθιστούν την Έρευνα Επενδύσεων που διεξαγόταν στον τομέα της μεταποίησης μέχρι τον Απρίλιο 2021.

⁴ Στις επενδύσεις περιλαμβάνονται μηχανήματα, εξοπλισμός, γη, κτήρια, υποδομές, άυλα περιουσιακά στοιχεία (π.χ. Έρευνα και Ανάπτυξη -R&D- λογισμικά, δεδομένα, πνευματική ιδιοκτησία, επαγγελματική κατάρτιση).

χρονιάς, επιλέγοντας μεταξύ τριών απαντήσεων «Αύξηση», «Στα ίδια με τα περσινά επίπεδα» ή «Μείωση». Στα διαγράμματα που ακολουθούν τα αποτελέσματα παρουσιάζονται ως η διαφορά μεταξύ του ποσοστού των αισιόδοξων επιχειρήσεων (δηλ. αυτών που επέλεξαν «Αύξηση») από το ποσοστό των απαισιόδοξων (δηλ. αυτών που απάντησαν «Μείωση»). Ο τρόπος παρουσίασης των αξιολογήσεων είναι ο ίδιος με αυτός των μηνιαίων αποτελεσμάτων.

Στο Διάγραμμα 8 (I και II) παρουσιάζονται οι αξιολογήσεις των επιχειρήσεων στον κάθε τομέα για (α) το 2021 σε σχέση με το 2020 και (β) το 2022 σε σχέση με το 2021. Οι εκτιμήσεις δόθηκαν αρχικά στην Έρευνα Νοεμβρίου 2021 και στη συνέχεια αναθεωρήθηκαν στην Έρευνα Μαρτίου 2022.

Διάγραμμα 8: Πορεία επενδύσεων κατά το προηγούμενο και το τρέχον έτος, συνολικές επενδύσεις



Στον τομέα των υπηρεσιών, οι επιχειρήσεις εμφανίστηκαν λιγότερο αισιόδοξες στην Έρευνα Μαρτίου συγκριτικά με την Έρευνα Νοεμβρίου για τις επενδύσεις τους τόσο για το 2021 όσο και για το 2022. Ωστόσο, το ποσοστό των επιχειρήσεων που δήλωσαν «Αύξηση» στις επενδύσεις για το 2021 και 2022 συνεχίζει να υπερτερεί του ποσοστού αυτών που απάντησαν «Μείωση».

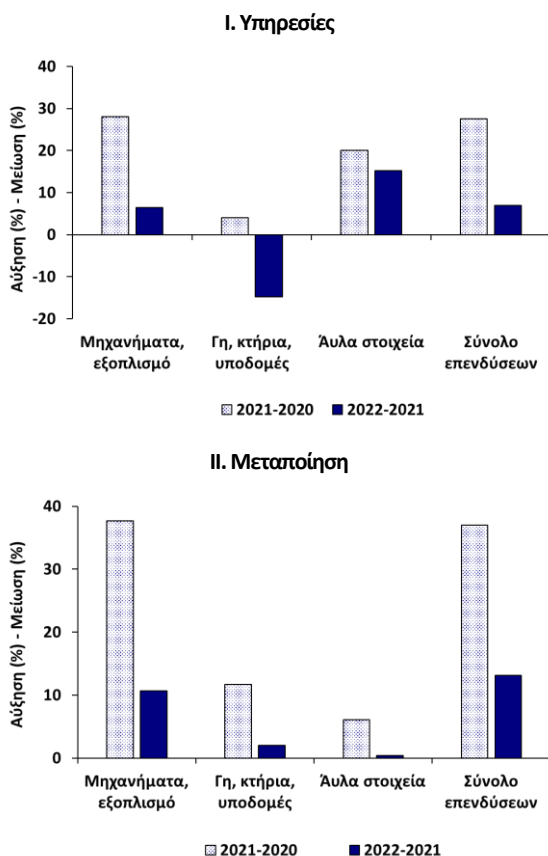
Στον τομέα της μεταποίησης, οι επιχειρήσεις στην Έρευνα Μαρτίου τοποθετήθηκαν θετικότερα συγκριτικά με την Έρευνα Νοεμβρίου αναφορικά με τις επενδύσεις τους το

2021. Επιπρόσθετα, στην Έρευνα Μαρτίου οι επιχειρήσεις στη μεταποίηση εμφανίστηκαν πιο απαισιόδοξες συγκριτικά με την Έρευνα Νοεμβρίου για την πορεία των επενδύσεων το 2022.

Η σημαντική αναθεώρηση προς τα κάτω για την πορεία των επενδύσεων το 2022 στις υπηρεσίες και τη μεταποίηση αποτυπώνει τη μεγάλη αβεβαιότητα των επιχειρήσεων σε σχέση με τη μελλοντική τους δραστηριότητα, ενόψει των πρόσφατων αρνητικών εξωτερικών εξελίξεων λόγω του πολέμου στην Ουκρανία και των αυξήσεων στις διεθνείς τιμές της ενέργειας και των πρώτων υλών.

Στο Διάγραμμα 9 (I και II) παρουσιάζονται οι αξιολογήσεις των επιχειρήσεων στον κάθε τομέα, για τις διάφορες κατηγορίες επενδύσεων, που δόθηκαν στην Έρευνα Μαρτίου 2022.

Διάγραμμα 9: Πορεία επενδύσεων κατά το προηγούμενο και το τρέχον έτος, επενδύσεις κατά κατηγορία



Στις υπηρεσίες, σημαντικό ρόλο στην άνοδο των επενδύσεων για το 2021 και το 2022 φαίνεται να κατέχουν οι επενδύσεις σε μηχανήματα και εξοπλισμό, καθώς και οι επενδύσεις σε άυλα περιουσιακά στοιχεία (π.χ. Έρευνα και Ανάπτυξη, λογισμικά, δεδομένα, επαγγελματική κατάρτιση, πνευματική ιδιοκτησία). Αντίθετα, η αναμενόμενη συρρίκνωση των επενδύσεων σε γη, κτήρια και υποδομές κατά το 2022 εκτιμάται ότι θα

πιέσει σημαντικά προς τα κάτω τις συνολικές επενδύσεις στον κλάδο.

Στη μεταποίηση, η θετική πορεία των επενδύσεων κατά το 2021 και το 2022 φαίνεται να συνδέεται πρωτίστως με αγορές μηχανημάτων και εξοπλισμού και σε μικρότερο βαθμό με επενδύσεις σε γη, κτήρια και υποδομές.

Από τις αναθεωρημένες εκτιμήσεις των επιχειρήσεων στην Έρευνα Μαρτίου, διαφαίνεται ότι η αβεβαιότητα όπως διαμορφώνεται από τις πρόσφατες εξωτερικές εξελίξεις επηρεάζει σημαντικά τις αποφάσεις τους για επενδύσεις κατά το 2022. Επιπρόσθετα, η φύση των αναμενόμενων επενδύσεων για το 2022 φαίνεται να διαφοροποιείται στους δύο τομείς, με τις επιχειρήσεις στις υπηρεσίες και τη μεταποίηση να δίνουν έμφαση σε άυλα περιουσιακά στοιχεία και μηχανήματα/εξοπλισμό αντίστοιχα.

Πίνακας 1: Δείκτες και διαφορά μεταξύ ποσοστού θετικών και ποσοστού αρνητικών απαντήσεων ανά ερώτηση¹

Μήνας	2021											2022		
	3	4	5	6	7	8	9	10	11	12	1	2	3	
ΔΕΙΚΤΗΣ ΟΙΚΟΝΟΜΙΚΗΣ ΣΥΓΚΥΡΙΑΣ (ΚΟΕ)²	87,5	96,5	103,9	110,0	105,5	108,4	106,9	109,2	108,4	110,4	108,0	111,5	102,1	
ΔΕΙΚΤΗΣ ΟΙΚΟΝΟΜΙΚΗΣ ΑΒΕΒΑΙΟΤΗΤΑΣ (ΚΟΕ)²	38,5	49,9	39,6	27,9	39,3	37,9	35,6	33,1	43,4	31,7	43,6	36,9	57,0	
ΥΠΗΡΕΣΙΕΣ														
Επιχειρηματικό Κλίμα – Δείκτης ³	-32	-6	15	35	23	31	25	33	32	37	29	41	15	
Οικονομική κατάσταση επιχείρησης τους τελευταίους 3 μήνες ⁴	-47	-29	-2	20	23	26	7	9	26	15	26	26	16	
Ζήτηση τους τελευταίους 3 μήνες ⁴	-45	-16	1	29	24	33	28	30	39	44	32	44	27	
Αναμενόμενη ζήτηση τους επόμενους 3 μήνες ⁴	-6	27	47	54	23	34	41	60	31	53	29	53	2	
Απασχόληση τους τελευταίους 3 μήνες	-13	0	2	4	-5	-6	-6	-17	-9	-20	-14	0	-8	
Αναμενόμενη απασχόληση τους επόμενους 3 μήνες	-10	-3	2	6	6	5	6	11	7	-3	-7	2	2	
Αναμενόμενες τιμές πώλησης τους επόμενους 3 μήνες	-10	-1	7	5	4	6	11	9	19	10	24	24	31	
Αβεβαιότητα: δυσκολία πρόβλεψης οικονομικής κατάστασης επιχείρησης ^{5,6}	42	65	45	32	46	41	39	35	49	32	48	41	67	
ΛΙΑΝΙΚΟ ΕΜΠΟΡΙΟ														
Επιχειρηματικό Κλίμα – Δείκτης ³	-26	-20	-11	-7	-8	-6	-5	-4	-3	-3	-5	1	-8	
Πωλήσεις τους τελευταίους 3 μήνες ⁴	-49	-47	-49	-37	-39	-29	-21	-22	-17	-14	-25	-16	-20	
Τρέχοντα αποθέματα ⁴	-22	-21	-24	-11	-14	-15	-12	-17	-16	-11	-13	-9	-11	
Αναμενόμενες πωλήσεις τους επόμενους 3 μήνες ⁴	-52	-33	-9	4	2	-2	-8	-7	-8	-6	-2	11	-17	
Αναμενόμενες παραγγελίες σε προμηθευτές τους επόμενους 3 μήνες	-51	-36	-14	-1	-7	-11	-12	-14	-11	-14	-11	-5	-20	
Αναμενόμενη απασχόληση τους επόμενους 3 μήνες	0	0	-1	1	0	0	-1	-1	-1	2	-1	0	1	
Αναμενόμενες τιμές πώλησης τους επόμενους 3 μήνες	3	-1	9	10	23	37	45	65	68	68	60	65	71	
Αβεβαιότητα: δυσκολία πρόβλεψης οικονομικής κατάστασης επιχείρησης ^{5,6}	68	62	65	57	67	76	72	71	77	73	71	68	69	
ΚΑΤΑΣΚΕΥΕΣ														
Επιχειρηματικό Κλίμα – Δείκτης ³	-22	-23	-15	-18	-17	-17	-20	-16	-19	-17	-14	-16	-16	
Οικοδομική δραστηριότητα τους τελευταίους 3 μήνες	-39	-24	-4	-3	-13	-15	-17	-20	-17	-11	-9	-12	-17	
Υπό εξέλιξη έργα (current overall order books) ⁴	-46	-44	-36	-35	-41	-39	-37	-34	-37	-39	-34	-33	-31	
Αναμενόμενη απασχόληση τους επόμενους 3 μήνες ⁴	1	-2	5	-1	7	4	-2	1	0	6	6	1	0	
Αναμενόμενες τιμές πώλησης τους επόμενους 3 μήνες	0	11	20	29	50	56	54	67	77	76	81	80	90	
Αβεβαιότητα: δυσκολία πρόβλεψης οικονομικής κατάστασης επιχείρησης ^{5,6}	56	43	41	33	52	54	38	37	58	46	57	56	67	
ΜΕΤΑΠΟΙΗΣΗ														
Επιχειρηματικό Κλίμα – Δείκτης ³	-37	-24	-15	-13	-12	-12	-10	-8	-8	-3	-3	1	-7	
Παραγωγή τους τελευταίους 3 μήνες	-65	-58	-38	-28	-23	-23	-12	-2	0	5	-2	4	-3	
Τρέχουσες συνολικές παραγγελίες ⁴	-67	-55	-52	-53	-52	-59	-49	-43	-44	-36	-35	-26	-31	
Τρέχουσες παραγγελίες για εξαγωγές	-82	-69	-54	-68	-50	-52	-38	-16	-43	-46	-77	-44	-41	
Τρέχοντα αποθέματα τελικών προϊόντων ⁴	-20	-17	-21	-22	-21	-30	-27	-26	-22	-22	-16	-23	-20	
Αναμενόμενη παραγωγή τους επόμενους 3 μήνες ⁴	-66	-34	-14	-7	-4	-6	-7	-6	-3	7	11	7	-11	
Αναμενόμενη απασχόληση τους επόμενους 3 μήνες ⁵	0	0	1	0	1	1	1	1	3	0	1	0	0	
Αναμενόμενες τιμές πώλησης τους επόμενους 3 μήνες	-2	1	3	1	10	10	27	38	58	56	52	52	62	
Αβεβαιότητα: δυσκολία πρόβλεψης οικονομικής κατάστασης επιχείρησης ^{5,6}	69	60	61	56	57	66	71	66	76	72	81	67	81	
ΚΑΤΑΝΑΛΩΤΕΣ														
Καταναλωτικό Κλίμα – Δείκτης ³	-23	-18	-18	-13	-23	-20	-17	-20	-19	-20	-18	-20	-27	
Οικονομική κατάσταση νοικοκυριού τους τελευταίους 12 μήνες ⁴	-24	-20	-19	-13	-16	-16	-16	-15	-18	-15	-17	-17	-19	
Αναμενόμενη οικονομική κατάσταση νοικοκυριού τους επόμενους 12 μήνες ⁴	-4	-5	-3	0	-8	-5	-8	-11	-11	-8	-7	-14	-18	
Οικονομική κατάσταση στην Κύπρο τους τελευταίους 12 μήνες	-72	-71	-71	-56	-59	-52	-48	-41	-40	-36	-44	-44	-50	
Αναμενόμενη οικονομική κατάσταση στην Κύπρο τους επόμενους 12 μήνες ⁴	-29	-19	-19	-11	-31	-26	-20	-24	-23	-22	-20	-26	-42	
Τιμές καταναλωτικών αγαθών τους τελευταίους 12 μήνες	-20	-17	-17	-13	6	21	28	41	44	47	56	69	67	
Αναμενόμενες τιμές καταναλωτικών αγαθών τους επόμενους 12 μήνες	-13	-9	-9	-12	7	18	14	37	36	20	25	34	63	
Αναμενόμενη ανεργία στην Κύπρο τους επόμενους 12 μήνες ⁵	40	36	23	13	40	36	24	21	22	22	20	9	39	
Καταλληλότητα τρέχουσας χρονικής στιγμής για μεγάλες αγορές	-35	-31	-38	-32	-41	-42	-39	-43	-37	-44	-42	-47	-49	
Δαπάνες για μεγάλες αγορές τους επόμενους 12 μήνες ⁴	-35	-31	-31	-30	-37	-31	-26	-31	-25	-35	-29	-25	-31	
Καταλληλότητα τρέχουσας χρονικής στιγμής για αποταμίευση	-19	-21	-21	-19	-15	-19	-24	-19	-19	-18	-25	-27	-20	
Πιθανότητα αποταμίευσης τους επόμενους 12 μήνες	-32	-38	-33	-33	-33	-32	-40	-33	-36	-32	-37	-33	-35	
Δήλωση-περιγραφή για την τρέχουσα κατάσταση του νοικοκυριού	17	14	15	17	16	17	16	15	17	16	18	13	15	
Αβεβαιότητα: δυσκολία πρόβλεψης οικονομικής κατάστασης νοικοκυριού ^{5,6}	2	0	6	-4	-1	1	1	1	-1	-1	4	-2	10	

Σημειώσεις: ¹ Οι θετικές απαντήσεις αναφέρονται σε αύξηση/βελτίωση/καταλληλότητα/πάνω από το κανονικό/μεγάλη πιθανότητα και οι αρνητικές στα αντίθετα. Τα στοιχεία είναι διορθωμένα από εποχικές διακυμάνσεις (seasonally adjusted). ² Η κατασκευή του δείκτη περιγράφεται στο https://ec.europa.eu/info/sites/default/files/bcs_user_guide.pdf. ωστόσο, οι σταθμίσεις που χρησιμοποιούνται αντικατοπτρίζουν τη συνεισφορά των τομέων στο ΑΕΠ της Κύπρου. ³ Η κατασκευή του δείκτη περιγράφεται στο https://ec.europa.eu/info/sites/default/files/bcs_user_guide.pdf. ⁴ Οι απαντήσεις στη συγκεκριμένη ερώτηση περιλαμβάνονται στην κατασκευή του δείκτη για την κάθε έρευνα. ⁵ Οι απαντήσεις στη συγκεκριμένη ερώτηση δε διορθώνονται ως προς τις εποχικές διακυμάνσεις (non-seasonally adjusted). ⁶ Διαφορά του ποσοστού ερωτώμενων που θεωρεί ότι η μελλοντική οικονομική κατάσταση (της επιχείρησης / του νοικοκυριού) είναι δύσκολο να προβλεφθεί από το ποσοστό αυτών που θεωρεί ότι είναι εύκολο να προβλεφθεί.

Κέντρο Οικονομικών Ερευνών
Πανεπιστήμιο Κύπρου

Ιστοσελίδα: <https://www.ucy.ac.cy/erc/el/>
Ηλεκτρονική Διεύθυνση: erc@ucy.ac.cy Τηλέφωνο: 22893660

Το δελτίο δημοσιεύει αποτελέσματα από τις Έρευνες Οικονομικής Συγκυρίας που διεξάγονται στην Κύπρο και συντονίζονται από το Κέντρο Οικονομικών Ερευνών ως μέρος του ευρωπαϊκού προγράμματος Joint Harmonised European Union Programme of Business and Consumer Surveys. Το δελτίο εκφράζει απόψεις των συγγραφέων* μόνο και η Ευρωπαϊκή Επιτροπή δε φέρει ευθύνη για οποιαδήποτε χρήση του περιεχομένου.

* Χριστιάνα Αναξαγόρου (anaxagorou.christiana@ucy.ac.cy)
* Βασιλική Μποζάνη (bozani.vasiliki@ucy.ac.cy)
* Νικολέττα Πασιουρτίδου (n.pashourtidou@ucy.ac.cy)
* Μαριάννα Χαραλάμπους (charalambous.a.marianna@ucy.ac.cy)

Επιτρέπεται η αναδημοσίευση, η αναπαραγωγή ή η μετάδοση, από οποιοδήποτε οπτικοακουστικό μέσο, όλου ή μέρους του δελτίου, με αναφορά στο παρόν δελτίο.