



Πανεπιστήμιο Κύπρου  
ΕΡΕΥΝΗΤΙΚΗ ΜΟΝΑΔΑ ΑΡΧΑΙΟΛΟΓΙΑΣ

**30 ΧΡΟΝΙΑ**  
ΑΡΧΑΙΟΛΟΓΙΚΗΣ ΕΡΕΥΝΑΣ ΚΑΙ ΔΙΔΑΣΚΑΛΙΑΣ



Η **Ερευνητική Μονάδα Αρχαιολογίας (ΕΜΑ)** του Πανεπιστημίου Κύπρου, η πρώτη ερευνητική μονάδα του ιδρύματος, ιδρύθηκε το 1991 με απόφαση της Κυπριακής Κυβέρνησης κατόπιν θέσπισης σχετικής νομοθεσίας από τη Βουλή των Αντιπροσώπων, με σκοπό την έρευνα και τη διδασκαλία του αρχαίου πολιτισμού της Κύπρου καθώς και των γειτονικών πολιτισμών της Μεσογείου.

Τα τελευταία τριάντα περίπου χρόνια τα μέλη της ΕΜΑ, τα οποία αποτελούν επίσης μέλη του ακαδημαϊκού προσωπικού του Τμήματος Ιστορίας και Αρχαιολογίας, μέσα από την έρευνά τους αλλά και μέσω της διδασκαλίας και της εκπαίδευσης φοιτητών τόσο σε προπτυχιακό όσο





και σε μεταπτυχιακό επίπεδο έχουν συμβάλει τα μέγιστα στην πραγματοποίηση των στόχων αυτών, στη μελέτη και προώθηση δηλαδή της πολιτιστικής κληρονομιάς της Κύπρου. Η μελέτη της αρχαιολογίας και του πολιτισμού του ευρύτερου Μεσογειακού χώρου εντάσσονται επίσης στα ενδιαφέροντα της EMA, καθώς μέλη της διεξάγουν έρευνα και συντονίζουν αρχαιολογικά προγράμματα πεδίου στην Ελλάδα, την Τουρκία και τη Γαλλία.

Ιδρυτής και πρώτος Διευθυντής της EMA υπήρξε ο διεθνώς αναγνωρισμένος Καθηγητής Προϊστορικής Αρχαιολογίας **Βάσος Καραγιώργης**, τέως Διευθυντής του Τμήματος Αρχαιοτήτων της Κυπριακής Δημοκρατίας. Ο Βάσος Καραγιώργης υπήρξε επίσης ο πρώτος καθηγητής αρχαιολογίας που προσελήφθη στο Πανεπιστήμιο Κύπρου.

Στα χρόνια που ακολούθησαν, και υπό τη διεύθυνση των καθηγητών **Δημήτριου Μιχαλίδη** (1996-2014) και **Βασιλικής Κασσιανίδου** (2015-2019), η EMA ενδυναμώθηκε και συνέχισε να λειτουργεί ως ένα διεθνώς αναγνωρισμένο ερευνητικό κέντρο.



## ΠΥΛΩΝΕΣ ΔΙΔΑΣΚΑΛΙΑΣ ΚΑΙ ΕΡΕΥΝΑΣ

Σήμερα, και κατόπιν της αφυπηρέτησης του **Δημήτριου Τριανταφυλλόπουλου** (Καθηγητή Βυζαντινής Τέχνης και Αρχαιολογίας) το 2008, της **Ευφροσύνης Ριζοπούλου-Ηγουμενίδου** (Καθηγήτριας Αρχαιολογίας του Προβιομηχανικού Κόσμου) το 2013 και του **Δημήτριου Μιχαλίδη** (Καθηγητή Κλασικής-Ρωμαϊκής Αρχαιολογίας) το 2014, τα μέλη της ΕΜΑ συμβάλουν στην έρευνα και τη διδασκαλία βασικών και καινοτόμων πυλώνων της Αρχαιολογίας.



### ΠΡΟΪΣΤΟΡΙΚΗ και ΠΡΩΤΟΪΣΤΟΡΙΚΗ ΑΡΧΑΙΟΛΟΓΙΑ:

Καθηγήτρια **Μαρία Ιακώβου** και  
Αναπληρώτρια Καθηγήτρια **Ουρανία Κουκά**

### ΚΛΑΣΙΚΗ ΑΡΧΑΙΟΛΟΓΙΑ:

Αναπληρωτής Καθηγητής **Γεώργιος Παπασάββας**

### ΒΥΖΑΝΤΙΝΗ ΚΑΙ ΜΕΤΑΒΥΖΑΝΤΙΝΗ ΤΕΧΝΗ ΚΑΙ ΑΡΧΑΙΟΛΟΓΙΑ:

Αναπληρώτρια Καθηγήτρια **Μαρία Παρανή** και  
Αναπληρωτής Καθηγητής **Αθανάσιος Βιώνης**

### ΙΣΤΟΡΙΑ ΤΗΣ ΔΥΤΙΚΗΣ ΤΕΧΝΗΣ:

Επίκουρος Καθηγητής **Μιχάλης Ολύμπιος**

### ΑΡΧΑΙΟΜΕΤΡΙΑ και ΠΕΡΙΒΑΛΛΟΝΤΙΚΗ ΑΡΧΑΙΟΛΟΓΙΑ:

Καθηγήτρια **Βασιλική Κασσιανίδου**

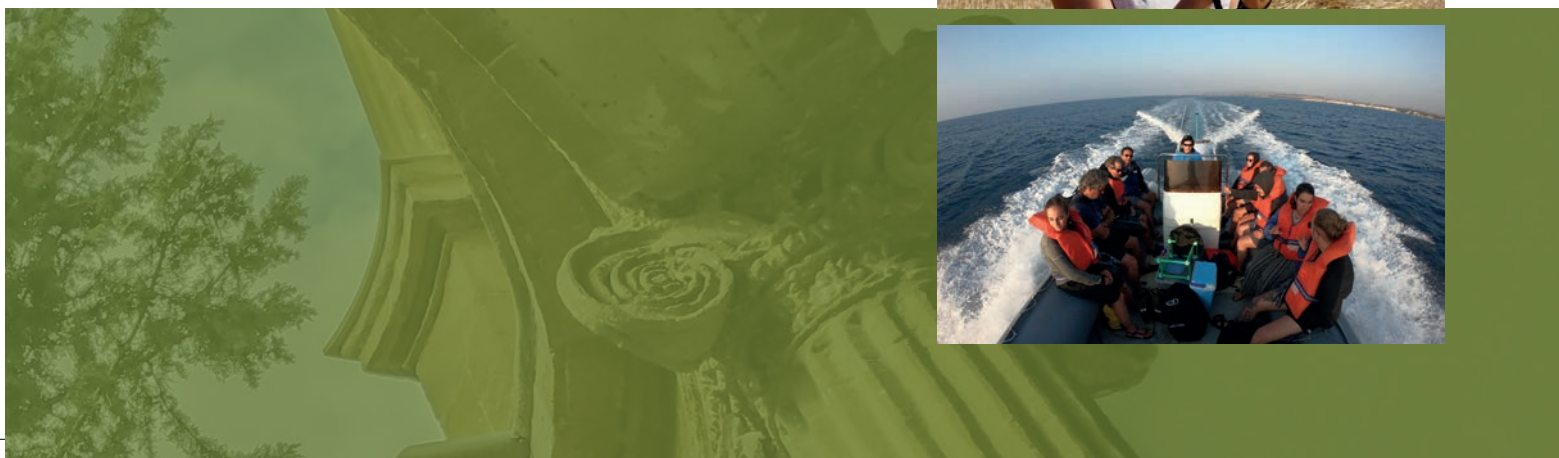
### ΕΝΑΛΙΑ ΑΡΧΑΙΟΛΟΓΙΑ:

Αναπληρώτρια Καθηγήτρια **Στέλλα Δεμέστιχα**

### ΨΗΦΙΑΚΕΣ ΑΝΘΡΩΠΙΣΤΙΚΕΣ ΕΠΙΣΤΗΜΕΣ

(Εδρα Ιδρύματος «Σύλβια Ιωάννου»):

Καθηγητής **Απόστολος Σαρής**





## Η ΥΠΟΔΟΜΗ ΤΗΣ ΕΜΑ

Η Ερευνητική Μονάδα Αρχαιολογίας διαθέτει μία εξαιρετικά σημαντική υποδομή, η οποία υποστηρίζει την έρευνα με τον καλύτερο τρόπο.

### ΒΙΒΛΙΟΘΗΚΗ

Η Βιβλιοθήκη της ΕΜΑ αποτελεί μία από τις καλύτερες αρχαιολογικές βιβλιοθήκες στην Κύπρο, καθώς στεγάζει πέραν των 23.000 βιβλίων και πάνω από 9.000 τόμους επιστημονικών περιοδικών.

### ΣΥΛΛΟΓΕΣ ΑΝΑΦΟΡΑΣ

Εξίσου σημαντικές είναι οι Συλλογές Αναφοράς τις οποίες διαθέτει η ΕΜΑ. Οι Συλλογές περιλαμβάνουν κεραμική, λεπτές τομές, ορυκτά και πετρώματα, σπόρους, ξυλάνθρακες και οστά ζώων.



### ΕΡΓΑΣΤΗΡΙΑ

Η ΕΜΑ διαθέτει σύγχρονο εξοπλισμό, τόσο για την τεκμηρίωση μνημείων και αντικειμένων που έρχονται στο φως μέσω της ανασκαφικής δραστηριότητας ή στο πλαίσιο αρχαιολογικών ερευνών επιφανείας, αλλά και για την περαιτέρω διεπιστημονική ανάλυση των ευρημάτων, η οποία περιλαμβάνει φυσικο-χημικές αναλύσεις μετάλλινων και πήλινων αντικειμένων κ.α.



## ΕΑΜΔΑΠ

(Επιστημονική υπεύθυνη: Ο. Κουκά)

Το Εργαστήριο για την Αρχαιοθέρηση, Μελέτη και Δημοσίευση Ανασκαφικών Προγραμμάτων (ΕΑΜΔΑΠ) προσβλέπει, μέσω της χρήσης του πολυχρηστικού/δικτυακού συστήματος ΑΙΑΣ Professional της εταιρείας ARCHAEOLOGIC και του Autodesk Map 3D, στην ψηφιακή αρχειοθέτηση, μελέτη και δημοσίευση απεριόριστου αριθμού ανασκαφών (ελληνικό-αγγλικό περιβάλλον). Περιλαμβάνει κεντρικό εξυπηρετητή, πέντε θέσεις εργασίας, σαρωτή υψηλής ανάλυσης και εκτυπωτή. Το λογισμικό ΑΙΑΣ εξυπηρετεί τη σύνδεση αρχιτεκτονικών σχεδίων ανασκαφών (π.χ. πανεπιστημιακής ανασκαφής στο Ηραίο Σάμου) ενταγμένων σε κάρναβο με τη βάση δεδομένων κεραμικής και μικρών ευρημάτων (συντεταγμένες εύρεσης, περιγραφή, σχέδιο, φωτογραφία), και επιτρέπει την στρωματογραφική ταξινόμηση και γραφιστική απόδοση των ποσοστών τους μέσα από πολλαπλούς μηχανισμούς αναζήτησης. Ιδρύθηκε το 2009 με χρηματοδότηση του Πανεπιστημίου Κύπρου, στο πλαίσιο της Εναρκτήριας Χρηματοδότησης της Ο. Κουκά και λειτουργεί στο ισόγειο της Ερευνητικής Μονάδας Αρχαιολογίας.

## ArtLands Lab

(Επιστημονικός υπεύθυνος: Α. Βιώνης)

Το Εργαστήριο ArtLands (Artefact and Landscape Studies Laboratory) ιδρύθηκε το 2010 και αποτελεί λειτουργικό τμήμα της Ερευνητικής Μονάδας Αρχαιολογίας του Πανεπιστημίου Κύπρου. Σκοπός του είναι (α) η





τεκμηρίωση και μελέτη της Αρχαιολογίας του Τοπίου μέσα από ένα σύγχρονο και τεχνολογικά υψηλών προδιαγραφών κινητό εργαστήριο (π.χ. UAV, Robotic Total Station, Differential GPS,

handheld computers με ενσωματωμένο GPS, ψηφιακό σχεδιαστή ευρημάτων), και (β) η καταγραφή, μελέτη και δημοσίευση ευρημάτων με τη συμβολή μιας καταρτισμένης ομάδας ειδικευμένων επιστημόνων. Ο εξοπλισμός του ArtLandS Lab έχει ήδη αποτελέσει ερευνητικό εργαλείο σε αρχαιολογικά προγράμματα πεδίου, μέσα από συνεργασίες με ανασκαφές του Πανεπιστημίου Κύπρου, του Τμήματος Αρχαιοτήτων Κύπρου και ξένων αρχαιολογικών αποστολών στο εξωτερικό. Αποτελεί επίσης το λειτουργικό μοχλό του αρχαιολογικού προγράμματος πεδίου Settled and Sacred Landscapes of Cyprus (SeSaLaC) και άλλων εθνικών και ευρωπαϊκών προγραμμάτων στην Κύπρο. Η αρχαιολογική τεκμηρίωση και η ερμηνεία στο πεδίο και στο εργαστήριο πραγματοποιούνται από μέλη της ομάδας του Εργαστηρίου (τον συντονιστή, διακεκριμένους ερευνητές, μεταδιδακτορικούς ερευνητές, ειδικούς επιστήμονες και υποψήφιους διδάκτορες).

### **EPENAE**

(Επιστημονική υπεύθυνη: Σ. Δεμέστιχα)

Το Εργαστήριο Εναλίων Αρχαιολογικών Ερευνών (EPENAE) ιδρύθηκε το 2011, με σκοπό να αποτελέσει ένα δυναμικό χώρο έρευνας και εκπαίδευσης. Είναι ο μόνος φορέας στην Κύπρο που διεξάγει συστηματικές υποβρύχιες αρχαιολογικές έρευνες, ενώ παράλληλα εκπονεί ερευνητικά προγράμματα που άπτονται ενός ευρέως θεματικού φάσματος

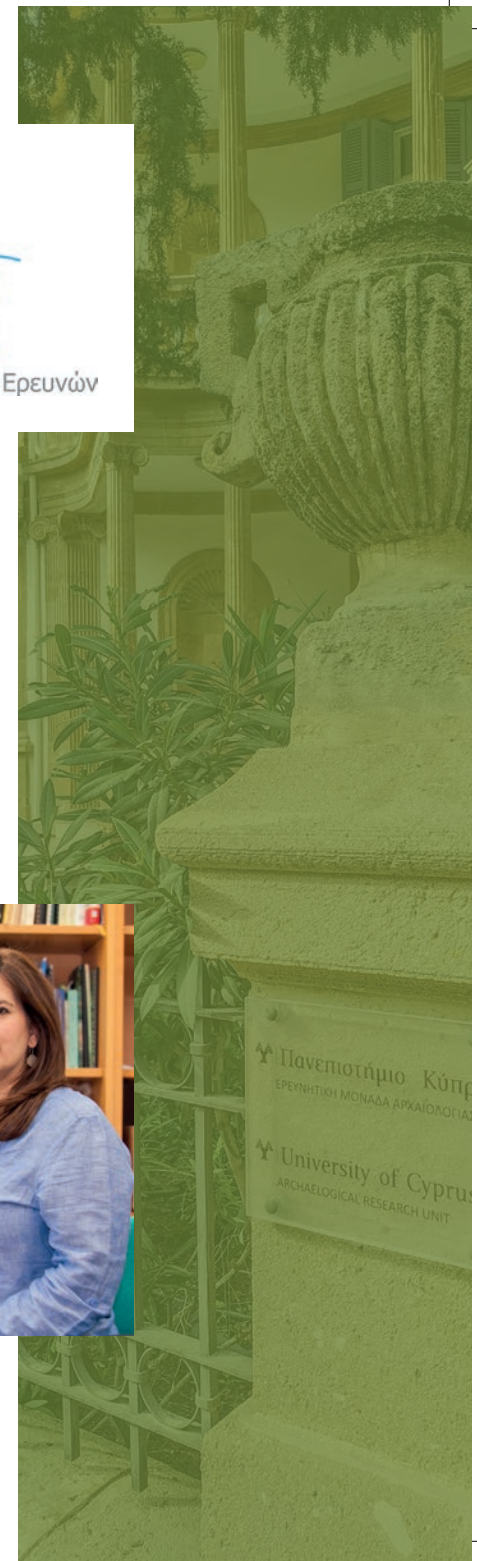


σχετικού με την ενάλια πολιτιστική κληρονομιά. Το EPENAE διαθέτει όλο τον βασικό εξοπλισμό για τη διεξαγωγή των ερευνών πεδίου, δικό του εξυπηρετητή, λογισμικά και ηλεκτρονικούς υπολογιστές για την αποθήκευση και επεξεργασία των δεδομένων του. Επιπλέον, διαθέτει συλλογή ξύλινων κυπριακών σκαφών και αλιευτικών εργαλείων. Σε όλα τα ερευνητικά προγράμματα του Εργαστηρίου, υποβρύχια και χερσαία, δίνεται μεγάλη έμφαση τόσο στην εφαρμογή ψηφιακών μεθόδων καταγραφής και αποτύπωσης όσο και στη διαχείριση των δεδομένων. Για το σκοπό αυτό έχει σχηματιστεί μια ομάδα συνεργατών με αντικείμενο την ψηφιακή επεξεργασία των αρχαιολογικών δεδομένων, την αναβάθμιση των υπολογιστικών συστημάτων και την προσαρμογή τους στις ανάγκες της αρχαιολογικής τεκμηρίωσης και ερμηνείας.

### **Εργαστήριο Μελέτης Αρχαίων Υλικών**

(Επιστημονική υπεύθυνη: Β. Κασσιανίδου)

Το Εργαστήριο Μελέτης Αρχαίων Υλικών εξειδικεύεται στη διεπιστημονική μελέτη της κεραμικής από τα προϊστορικά μέχρι και τα νεότερα χρόνια, της αρχαίας μεταλλουργίας και μεταλλοτεχνίας, αλλά και στη διεπιστημονική μελέτη διάφορων άλλων ανόργανων υλικών όπως γυαλί, λίθο, κονιάματα και χρωστικές. Το Εργαστήριο διαθέτει κατάλληλο εξοπλισμό για την προετοιμασία λεπτών και στιλπνών τομών (Buehler), φορητό όργανο Φασματοσκοπί-



ας Φθορισμού Ακτινών Χ (Innov-X Delta Energy-Dispersive XRF), πολωτικό/μεταλλογραφικό μικροσκόπιο (Leica DM2500P) και δύο στερεομικροσκόπια. Τα μέλη της ερευνητικής ομάδας του Εργαστηρίου έχουν συνεργαστεί με ιδρύματα και αρχαιολογικές αποστολές τόσο στην Κύπρο όσο και στο εξωτερικό και έχουν δημοσιεύσει επιστημονικές εργασίες με θέμα τη διεπιστημονική μελέτη αρχαίων υλικών σε διεθνή επιστημονικά περιοδικά με κρίση, μονογραφίες και πρακτικά συνεδρίων. Ερευνητικά προγράμματα των μελών του Εργαστηρίου έχουν χρηματοδοτηθεί από την Ευρωπαϊκή Ένωση και το Ίδρυμα Έρευνας και Καινοτομίας (μεταξύ των προγραμμάτων αυτών συγκαταλέγονται και τρία Marie Skłodowska-Curie Action projects).

### **DigHumanities GeoInfo Lab**

(Επιστημονικός υπεύθυνος: Α. Σαρρής)



Το Εργαστήριο Γεωπληροφορικής Ψηφιακών Ανθρωπιστικών Επιστημών (DigHumanities GeoInfo Lab) υποστηρίζεται από την Έδρα «Σύλβια Ιωάννου» για τις Ψηφιακές Ανθρωπιστικές Επιστήμες στο Τμήμα Ιστορίας και Αρχαιολογίας του Πανεπιστημίου Κύπρου. Το εργαστήριο ασχολείται με την εφαρμογή τεχνολογιών αιχμής στην Αρχαιολογία του Τοπίου, την Περι-

βαλλοντική Αρχαιολογία, την Ψηφιακή Ιστορία, την συντήρηση των μνημείων και την εκτίμηση της επικινδυνότητας της πολιτιστικής κληρονομιάς. Το εργαστήριο συμμετέχει σε ερευνητικά έργα στους τομείς των Συστημάτων Γεωγραφικών Πληροφοριών (GIS), Γεωπληροφορική (Γεωφυσική Χαρτογράφηση του υπεδάφους, Δορυφορική Τηλεπισκόπηση,

Εναέρια Φωτογράφιση και Φωτογραμμετρία), υπολογιστικές και στατιστικές μεθόδους, 3D αναπαραστάσεις, μηχανική μάθηση και τεχνητή νοημοσύνη, κ.λπ. Η έρευνα του εργαστηρίου επεκτείνεται σε διεθνές επίπεδο με έμφαση στην Κύπρο, την Α. Μεσόγειο και τα Βαλκάνια. Πέρα από την εκπαιδευτική υποστήριξη και την παροχή δεξιοτήτων σε φοιτητές και νέους ερευνητές, το Εργαστήριο διεξάγει έρευνα υψηλού επιπέδου και παρέχει υπηρεσίες, οι οποίες υποστηρίζονται από όργανα υψηλής τεχνολογίας και πληροφορικά συστήματα.

## ΕΠΙΣΤΗΜΟΝΙΚΑ ΣΥΝΕΔΡΙΑ ΚΑΙ ΔΗΜΟΣΙΕΣ ΔΙΑΛΕΞΕΙΣ

Η Ερευνητική Μονάδα Αρχαιολογίας είναι εξαιρετικά δραστήρια στη διοργάνωση διεθνών αρχαιολογικών συνεδρίων. Από την ίδρυσή της έως το 2019 η EMA διοργάνωσε 60 Διεθνή Συνέδρια και Επιστημονικές Ημερίδες και έχει ήδη δημοσιεύσει τα Πρακτικά 20 συνεδρίων.

Η EMA θεωρεί εξίσου σημαντική τη διάχυση των πορισμάτων της σύγχρονης αρχαιολογικής έρευνας, τόσο στον ακαδημαϊκό κόσμο όσο και στο ευρύτερο κοινό. Έτσι, από την ίδρυσή της μέχρι σήμερα, η EMA διοργανώνει κάθε ακαδημαϊκό εξάμηνο τον «Κύκλο Δημόσιων Διαλέξεων». Τις δημόσιες διαλέξεις δίνουν ξένοι και Κύπριοι αρχαιολόγοι στο κτήριο της EMA κάθε Δευτέρα εντός του ακαδημαϊκού εξαμήνου.



## ΕΘΝΙΚΑ ΚΑΙ ΕΥΡΩΠΑΪΚΑ ΕΡΕΥΝΗΤΙΚΑ ΠΡΟΓΡΑΜΜΑΤΑ

Η Ερευνητική Μονάδα Αρχαιολογίας έχει επιτύχει την εξασφάλιση χρηματοδότησης για μεγάλο αριθμό ερευνητικών προγραμμάτων. Μέλη της EMA έχουν κερδίσει τέσσερα προγράμματα Marie Curie από την Ευρωπαϊκή Ένωση (το σημαντικότερο από τα οποία υπήρξε το Marie Curie Initial Training Network με τίτλο «New Archaeological Research Network for Integrating Approaches to Ancient Material Studies – NARNIA», το οποίο συντόνιζε η Καθ. Β. Κασσιανίδου), οκτώ προγράμματα από το Ίδρυμα Έρευνας και Καινοτομίας της Κύπρου (μεταξύ των οποίων δύο ΝΗΣΙΔΕΣ ΑΡΙΣΤΕΙΑΣ/EXCELLENCE HUBS και δύο ΔΙΔΑΚΤΩΡ/POSTDOC),

πέντε προγράμματα με χρηματοδότηση του Ιδρύματος «Α.Γ. Λεβέντης» καθώς και δεκαοκτώ άλλα προγράμματα με χρηματοδότηση του Πανεπιστημίου Κύπρου και άλλων εξωτερικών πηγών. Με τον τρόπο αυτόν, η EMA αποτελεί σημαντικό ερευνητικό κόμβο, παρέχοντας ένα εξαιρετικό περιβάλλον για τη διεξαγωγή έρευνας θεμάτων αιχμής σε πολλά υποσχόμενους νέους και διακεκριμένους ερευνητές. Ενδεικτικά αναφέρονται:



## ΠΡΟΓΡΑΜΜΑΤΑ MARIE SKŁODOWSKA-CURIE

### GLAZE, 2017-2019 (Συντονίστρια: Β. Κασσιανίδου)

The Use of Glazing Traditions to Examine the Dynamics of Interaction Between Cultures in Contact: A Case Study of Cypriot Glazed Wares from the 11th to the 17th Centuries AD (Individual Fellowship, Call H2020-MSCA-IF-2016). Μεταδιδακτορική ερευνήτρια: Carmen Ting.

### PRENET, 2015-2017 (Συντονίστρια: Β. Κασσιανίδου)

Social Networking and Raw Material Selectivity in Early Prehistoric Mediterranean Seascapes (Individual Fellowship, Call H2020-MSCA-IF-2014). Μεταδιδακτορική ερευνήτρια: Θεοδώρα Μούτσιου.

### ARIEL, 2013-2017

(Συντονίστρια: Μ. Ιακώβου)

Archaeological Investigations of the Extra-Urban and Urban Landscape in Eastern Mediterranean Centres: A Case-Study at Palaepaphos, Cyprus (Call FP7/PEOPLE/2007-2013). Μεταδιδακτορική ερευνήτρια: Άρτεμις Γεωργίου.

### NARNIA, 2010-2014

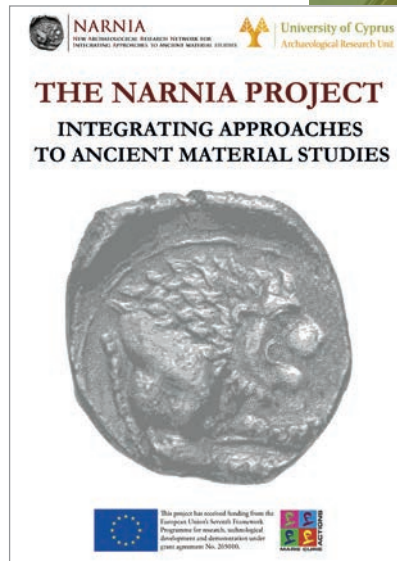
(Συντονίστρια: Β. Κασσιανίδου)

New Archaeological Research Network for Integrating Approaches to Ancient Material Studies (Initial Training Network Programs, Call FP7-PEOPLE-2010). Με χρηματοδότηση 4,6 εκατομμυρίων ευρώ, το NARNIA αποτελεί ένα από τα μεγαλύτερα Ευρωπαϊκά προγράμματα που έχει κερδίσει η Κύπρος (και όχι μόνο) στις Ανθρωπιστικές Επιστήμες.



## ARIEL

Archaeological Investigations of the Extra-urban and Urban Landscapes in Eastern Mediterranean centres: a case-study at Palaepaphos (Cyprus)



## ΠΡΟΓΡΑΜΜΑΤΑ ΙΔΡΥΜΑΤΟΣ ΕΡΕΥΝΑΣ ΚΑΙ ΚΑΙΝΟΤΟΜΙΑΣ (ΙΔΕΚ)

### UnSaLa CY, 2018-2021

(Συντονιστής: Α. Βιώνης)

Unlocking the Sacred Landscapes of Cyprus (RESTART 2016-2020, ΝΗΣΙΔΕΣ ΑΡΙΣΤΕΙΑΣ/1216/0362). Κύριος ερευνητής: Γιώργος Παπαντωνίου.

### MuseCo, 2018-2021

(Συντονιστής: Γ. Παπασάββας)

Revisiting Museum Collections (RESTART 2016-2020, ΝΗΣΙΔΕΣ ΑΡΙΣΤΕΙΑΣ/1216/0093). Μεταδιδακτορική ερευνήτρια: Άννα Γεωργιάδου.

### SpaMaP, 2018-2021

(Συντονιστής: Α. Βιώνης)

The Spatiality and Materiality of Pilgrimage in Byzantine and Medieval Cyprus and Religious Networks in the Eastern Mediterranean (RESTART 2016-2020, ΔΙΔΑΚΤΩΡ/0916/0251). Μεταδιδακτορική ερευνήτρια: Ουρανία Περδίκη.

### PLEICY, 2018-2020

(Συντονίστρια Β. Κασσιανίδου)

Υδάτινες Διαδρομές στον Αποικισμό των Νησιών από τον Άνθρωπο: Γεωχωρικά Μοντέλα για τη Μελέτη

της Πλειστοκαινικής Κύπρου (RESTART 2016-2020, ΔΙΔΑΚΤΩΡ/0916/0185). Μεταδιδακτορική ερευνήτρια: Θεοδώρα Μούτσιου.

### Πλέοντας στην Κύπρο, 2012-2015

(Συντονίστρια: Σ. Δεμέστιχα)

Πλέοντας στην Κύπρο ανά τους Αιώνες. Κύρια ερευνήτρια: Εύη Καρυδά.

## ΠΡΟΓΡΑΜΜΑΤΑ ΙΔΡΥΜΑΤΟΣ Α.Γ. ΛΕΒΕΝΤΗΣ

### ΣΩΤΗΡΑ, 2014-2016

(Συντονίστρια: Μ. Παρανή)

Ο ναός της Μεταμορφώσεως στη Σωτήρα Αμμοχώστου.



## ΚΑΡΑΒΟΙ, 2014-2016

(Συντονίστρια: Σ. Δεμέστιχα)

Τα Ναυτικά Ακιδιογραφήματα των Μεσαιωνικών Μνημείων της Κύπρου: Χαρτογράφηση, Αποτύπωση και Ψηφιοποίηση.

## Stirring Pots on Fire, 2011-2012

(Συντονιστής: Α. Βιώνης)

Διαχρονική και Διεπιστημονική Μελέτη της Κυπριακής Κεραμικής Χύτρας. Ειδική ερευνήτρια: Μαρία Δικωμίτου-Ηλιάδου.

## MEC-HOT, 2011-2012

(Συντονιστής: Δ. Μιχαλίδης)

Moulding Expressions of Culture: The Terracotta Figurines from the House of Orpheus, Nea Paphos. Ειδικός ερευνητής: Γιώργος Παπαντωνίου.



## Ηραίον Σάμου, 2009-2011

(Συντονίστρια: Ο. Κουκά)

Ο Προϊστορικός Οικισμός στο Ηραίον Σάμου (Ιερά Οδός).

## ΕΣΩΤΕΡΙΚΑ ΕΡΕΥΝΗΤΙΚΑ ΠΡΟΓΡΑΜΜΑΤΑ

### RURAL CY, 2019-2021

(Συντονιστής: Α. Βιώνης)

Rural Life in Cyprus: Digitising and Reconstructing Material Culture through Monastic Property Lists (18th-19th Centuries). Συνεργάτιδα: Ευφροσύνη Ριζοπούλου-Ηγουμενίδου. Ειδική Επιστήμονας Έρευνας: Πετρούλα Χατζηττοφή.

### Enkomi, 2017-2018

(Συντονιστής: Γ. Παπασάββας)

Enkomi: A Site at the Forefront of Technological Innovation in Metallurgy and Artistic Excellence in Metalwork.

### Palaiaphos, 2007-2010

(Συντονίστρια: Μ. Ιακώβου)

A Long-Term Response to the Need to Make Modern Development and the Preservation of the Archaeo-Cultural Record Mutually Compatible Operations: Pilot Application at Kouklia, Palaiaphos.



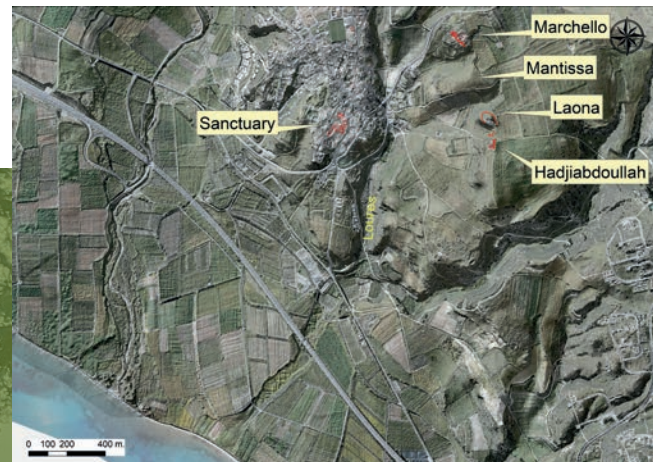
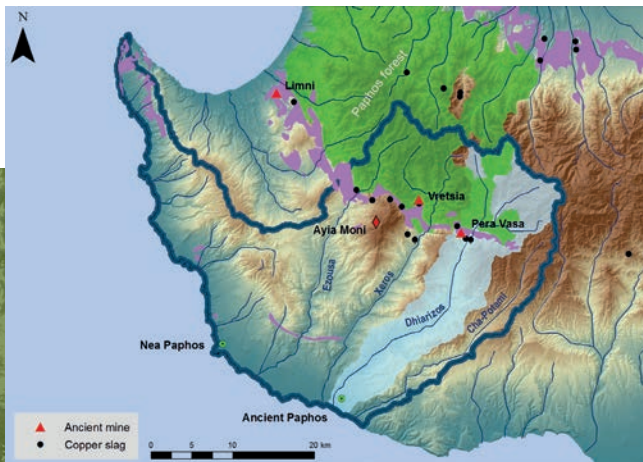
## ΑΡΧΑΙΟΛΟΓΙΚΑ ΠΡΟΓΡΑΜΜΑΤΑ ΠΕΔΙΟΥ

### THE PALAEPAPHOS URBAN LANDSCAPE PROJECT (PULP)

(Συντονίστρια: Μ. Ιακώβου)

Από την έναρξή του το 2006, το Πρόγραμμα Παλαιπάφου αναπτύσσει ένα διαχρονικό μοντέλο της αστικής δομής της πόλης της αρχαίας Πάφου και ένα μοντέλο της διανομής των θέσεων στην ευρύτερη περιφέρεια, μέσα από τη χρήση γεωχωρικών αναλύσεων, καθώς και προηγμένων τεχνολογιών καταγραφής και απεικόνισης. Με τη συνδρομή των ερευνητών πεδίου οι οποίες διεξάγονται σε ετήσια βάση, το Ερευνητικό Πρόγραμμα Παλαιπάφου αναγνώρισε τη βασική δομή της αστικής τοπογραφίας της αρχαίας Πάφου κατά τη 2η και 1η χιλιετία π.Χ., και αποκάλυπτε τα πολιτικά και οικονομικά συμφραζόμενα του Ιερού της Κύπριδας Θεάς. Η ανάλυση του οικιστικού τοπίου στη λεκάνη απορροής της Πάφου φανερώνει τη στενή σχέση μεταξύ της διαχείρισης των χαλκοφόρων στρωμάτων στους νότιους πρόποδες του Τρό-

δους και την ίδρυση της Πάφου περί το 1700 π.Χ., ως πύλη εξόδου προς τη θάλασσα. Μετά την απρόσμενη ανακάλυψη ενός οικοδομικού συγκροτήματος, για το οποίο μέχρι σήμερα δεν έχει ακόμη αποσαφηνιστεί ο λόγος ανέγερσής του και το οποίο αποτελείται από ανεξάρτητες μονάδες εντός των οποίων γινόταν επεξεργασία, παραγωγή και αποθήκευση π.χ. ελαιόλαδου, κρασιού και πορφύρας, το Πρόγραμμα Παλαιπάφου έχει ταυτίσει το οροπέδιο του Χατζηαπτουλλά (ανατολικά του Ιερού) με την ακρόπολη της Κυπρο-Κλασικής περιόδου. Η αρχαιο-περιβαλλοντική μεθοδολογία η οποία υιοθετήθηκε για τη συλλογή και ανάλυση υλικών από αυτό το εκτεταμένο και καλά διατηρημένο αρχιτεκτονικό σύμπλεγμα, θα διευκολύνει τη μελέτη της πολιτικής οικονομίας της πόλης-κράτους της Πάφου.





## ΝΑΥΑΓΙΟ ΜΑΖΩΤΟΥ (Συντονίστρια: Σ. Δεμέστιχα)

Η υποβρύχια ανασκαφική έρευνα στο Ναυάγιο του Μαζωτού άρχισε το 2007 και διενεργείται υπό τη διεύθυνση της Σ. Δεμέστιχα, σε συνεργασία με το Τμήμα Αρχαιοτήτων Κύπρου. Αποτελεί την πρώτη υποβρύχια αρχαιολογική έρευνα που πραγματοποιείται από κυπριακούς φορείς και έθεσε τις βάσεις για την ανάπτυξη της ενάλιας αρχαιολογίας στο νησί. Πρόκειται για ναυάγιο εμπορικού πλοίου του 4ου αιώνα π.Χ., που εντοπίστηκε στη θαλάσσια περιοχή ανοικτά του χωριού Μαζωτός, σε βάθος 45 μέτρων. Μετέφερε ένα ομοιογενές φορτίο κρασιού από το Αιγαίο, συσκευασμένο σχεδόν αποκλειστικά σε Χιακούς αμφορείς. Κάτω από το φορτίο έχουν σωθεί τμήματα του ξύλινου πλοίου,



τα οποία αποκαλύπτονται καθώς προχωρά η ανασκαφή. Η

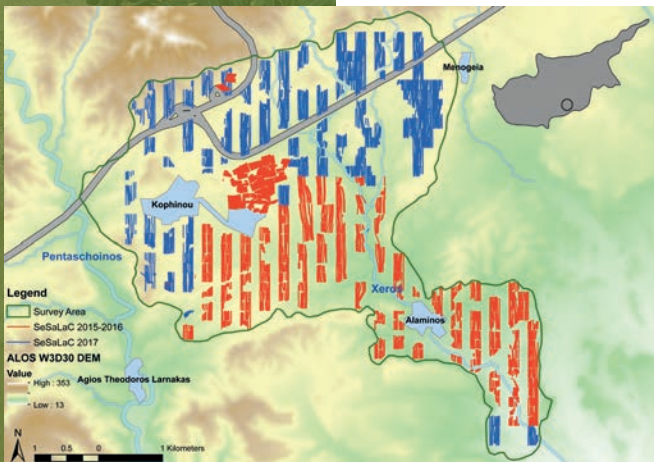
επιστημονική σημασία την έρευνας είναι μεγάλη, διότι ρίχνει νέο φως σε ποικίλα ιστορικά ερωτήματα: τα ευρήματα θα συμβάλουν σημαντικά στη μελέτη των θαλάσσιων δρόμων και του μηχανισμού του εμπορίου μεταξύ των λαών του Αιγαίου και της Ανατολικής Μεσογείου, καθώς και στη μελέτη της ιστορίας της ναυπηγικής στην αρχαιότητα.



## ΟΙΚΙΣΜΕΝΑ ΚΑΙ ΙΕΡΑ ΤΟΠΙΑ ΤΗΣ ΚΥΠΡΟΥ

(Συντονιστής: Α. Βιώνης)

Το αρχαιολογικό πρόγραμμα πεδίου «Οικισμένα και Ιερά Τοπία της Κύπρου» αποτελεί την πρώτη συστηματική αρχαιολογική έρευνα επιφανείας του Πανεπιστημίου Κύπρου στο νησί, το συντονισμό της οποίας έχουν οι Α. Βιώνης, Γ. Παπαντωνίου (Πανεπιστήμιο Κύπρου) και Ν. Νικολάου (Πανεπιστήμιο Mainz) σε συνεργασία με το Τμήμα Αρχαιοτήτων Κύπρου. Η έρευνα ξεκίνησε το 2014 με πρώτη περιοχική ενδιαφέροντος την κοιλάδα του ποταμού Ξερού στην Επαρχία Λάρνακας. Το πρόγραμμα εντάσσεται στη νέα γενιά ερευνών επιφανείας, οι οποίες υιοθετούν μια πιο συστηματική μεθοδολογία στη διερεύνηση του τοπίου, αναπτύσσοντας περισσότερο συστηματικές μεθόδους κάλυψης της επιφάνειας του εδάφους, συλλογής και ψηφιακής επεξεργασίας δεδομένων. Στόχος της έρευνας πεδίου, η οποία αποτελεί ταυτόχρονα και θερινό Σχολείο Αρχαιολογίας Πεδίου για τους φοιτητές του Πανεπιστημίου Κύπρου, είναι η μελέτη του τοπίου διαχρονικά, η οικιστική εξέλιξη, η σχέση των κοινοτήτων του παρελθόντος με την αγροτική γη, τα αστικά κέντρα, τα λιμάνια, το οδικό δίκτυο και τα μεταλλεία χαλκού, καθώς και η ερμηνεία των θρησκευτικών μνημείων και η σχέση τους με τη διοίκηση και το συμβολικό τοπίο.



## ΜΕΤΑΠΤΥΧΙΑΚΑ ΠΡΟΓΡΑΜΜΑΤΑ ΣΠΟΥΔΩΝ

Μεταπτυχιακό Πρόγραμμα Σπουδών στην  
«Αρχαιολογία του Μεσογειακού Χώρου από  
την Προϊστορία ως και τη Βυζαντινή Περίοδο»

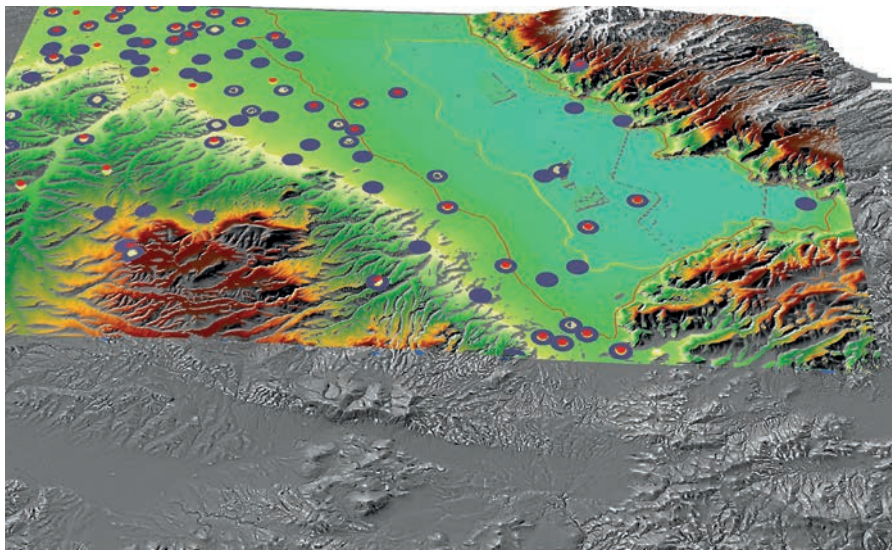
Στόχος του προγράμματος είναι η μελέτη της Αρχαιολογίας, της Ιστορίας και του Πολιτισμού του Μεσογειακού χώρου από την Προϊστορία έως τη Βυζαντινή Περίοδο. Στο πρόγραμμα συμμετέχουν οι καθηγητές του Τμήματος στις ειδικότητες: Προϊστορική και Πρωτοϊστορική Αρχαιολογία, Περιβαλλοντική Αρχαιολογία και Αρχαιομετρία, Αρχαιολογία της Γεωμετρικής, Αρχαϊκής και Κλασικής Περιόδου, Ελληνιστική και Ρωμαϊκή Αρχαιολογία, Βυζαντινή Αρχαιολογία, Αρχαία Ιστορία, Ψηφιακές Ανθρωπιστικές Επιστήμες.



## Μεταπτυχιακό Πρόγραμμα Σπουδών στη «Χερσαία και Υποβρύχια Αρχαιολογία Πεδίου»

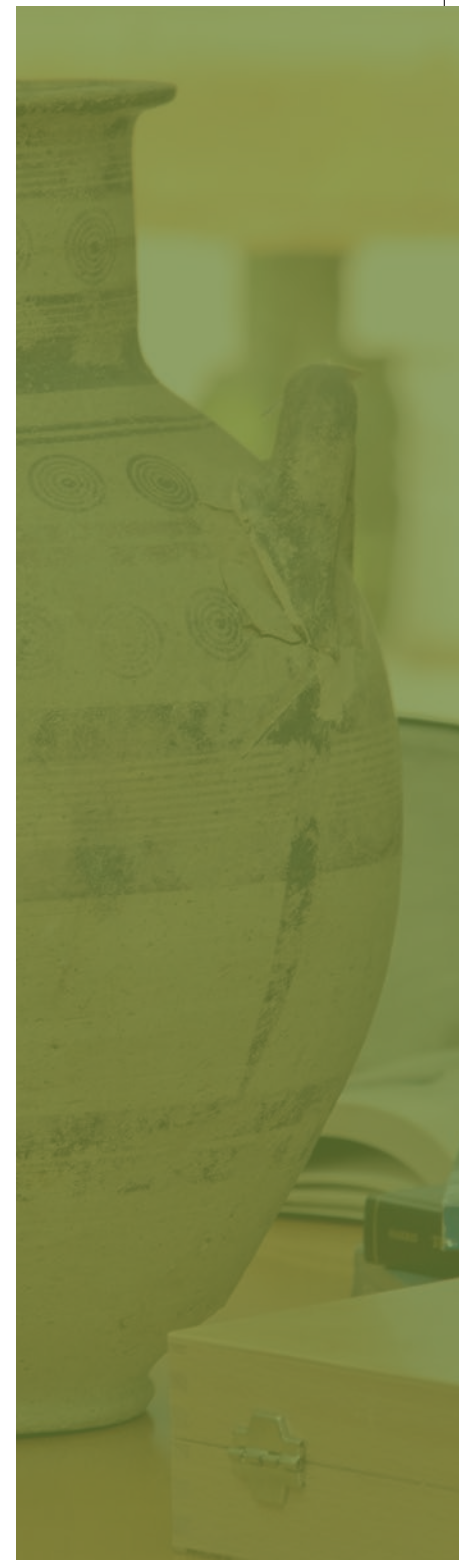
Το αγγλόφωνο μεταπτυχιακό πρόγραμμα στην Αρχαιολογία Πεδίου προσφέρει ένα ολοκληρωμένο μεταπτυχιακό κύκλο σπουδών σε ένα δυναμικό περιβάλλον, όπου η θεωρία συνδυάζεται με την πρακτική άσκηση στο πεδίο και στο εργαστήριο. Προσφέρει παράλληλα μια εξαιρετική ευκαιρία σε νέους αρχαιολόγους να εμβαθύνουν και να διευρύνουν την κατάρτισή τους, ώστε να προετοιμαστούν κατάλληλα για την άσκηση τόσο της δημόσιας όσο και της ερευνητικής πτυχής της αρχαιολογίας. Στο πρόγραμμα συμμετέχουν οι καθηγητές του Τμήματος στις ειδικότητες: Ενάλια Αρχαιολογία, Προϊστορική και Πρωτοϊστορική Αρχαιολογία, Περιβαλλοντική Αρχαιολογία και Αρχαιομετρία, Αρχαιολογία της Γεωμετρικής, Αρχαϊκής και Κλασικής Περιόδου, Ελληνιστική και Ρωμαϊκή Αρχαιολογία, Βυζαντινή Αρχαιολογία, Ιστορία της Τέχνης, Ψηφιακές Ανθρωπιστικές Επιστήμες.





## Μεταπτυχιακό Πρόγραμμα Σπουδών στις «Ψηφιακές Ανθρωπιστικές Επιστήμες»

Το αγγλόφωνο πρόγραμμα (μάστερ και διδακτορικό) υποστηρίζεται από την Έδρα «Σύλβια Ιωάννου» για τις Ψηφιακές Ανθρωπιστικές Επιστήμες και στόχο έχει την παροχή εξειδίκευσης στην εφαρμογή τεχνολογιών αιχμής στην Αρχαιολογία του Τοπίου. Μέσα από τη διδασκαλία και τη συμμετοχή στην έρευνα πεδίου, το πρόγραμμα προσφέρει πρακτική εμπειρία στους τομείς των Συστημάτων Γεωγραφικών Πληροφοριών (GIS), Γεωπληροφορικής (Γεωφυσική Χαρτογράφηση του υπεδάφους, Δορυφορική Τηλεπισκόπηση, Εναέρια Φωτογράφιση και Φωτογραμμετρία), υπολογιστικές και στατιστικές μεθόδους, 3D αναπαραστάσεις, κ.λπ. Οι φοιτητές έρχονται σε επαφή με την αρχαιολογία της Κύπρου και της Ανατολικής Μεσογείου και έχουν την ευκαιρία να αναπτύξουν τη μεταπτυχιακή τους έρευνα ανάλογα με τα ενδιαφέροντά τους, να συμμετάσχουν σε προγράμματα πεδίου στην Κύπρο και στο εξωτερικό, να εξοικειωθούν με διαφορετικά λογισμικά και να αποκτήσουν κριτική άποψη σε σχέση με την εφαρμογή ψηφιακών τεχνολογιών στην Αρχαιολογία και την Ιστορία.



## Διατμηματικό Μεταπτυχιακό Πρόγραμμα «Βυζαντινές Σπουδές και Λατινική Ανατολή»

Τα Τμήματα Ιστορίας και Αρχαιολογίας (ΙΣΑ) και Βυζαντινών και Νεοελληνικών Σπουδών (BNE) παρέχουν κοινό εξειδικευμένο μεταπτυχιακό πρόγραμμα στις Βυζαντινές και Μεσαιωνικές Σπουδές σε δύο επίπεδα: δίπλωμα μάστερ και διδακτορικό δίπλωμα. Στόχος του προγράμματος εί-



ναι η προώθηση της διεπιστημονικής προσέγγισης στα γνωστικά πεδία των Βυζαντινών και Μεσαιωνικών Σπουδών. Ειδικότερα, το πρόγραμμα στοχεύει σε μια πολύπλευρη και πολυπρισματική μελέτη του βυζαντινού και μεσαιωνικού πολιτισμού, η οποία να συνδυάζει τα ποικίλα θεωρητικά, πρακτικά και μεθοδολογικά εργαλεία της Φιλολογίας, της Ιστορίας, της Ιστορίας της Τέχνης και της Αρχαιολογίας. Με τον τρόπο αυτό συνδέονται τα ιστορικά φαινόμε-

να «Βυζάντιο» και «Λατινική Ανατολή» με τον ευρύτερο γεωγραφικό χώρο της μεσαιωνικής Ευρώπης και της Μέσης Ανατολής. Στο πρόγραμμα συμμετέχουν τα μέλη του ακαδημαϊκού προσωπικού των Τμημάτων BNE και ΙΣΑ στις ειδικότητες: Βυζαντινή Φιλολογία, Βυζαντινή Ιστορία, Μεσαιωνική Ιστορία, Βυζαντινή και Μεταβυζαντινή Τέχνη και Αρχαιολογία, Μεσαιωνική Τέχνη.

## Διατμηματικό Μεταπτυχιακό Πρόγραμμα «Συντήρηση και Αποκατάσταση Ιστορικών Κτηρίων και Συνόλων»

Το πρόγραμμα είναι προϊόν συνεργασίας τριών Τμημάτων από δύο διαφορετικές Σχολές του Πανεπιστημίου Κύπρου: Τμήμα Πολιτικών Μηχανικών και Μηχανικών Περιβάλλοντος (Πολυτεχνική Σχολή), Τμήμα Αρχιτεκτονικής (Πολυτεχνική Σχολή) και Τμήμα Ιστορίας και Αρχαιολογίας (Φιλοσοφική Σχολή). Οι στόχοι του προγράμματος εστιάζουν σε εξειδικευμένη μεταπτυχιακή διδασκαλία υψηλού επιπέδου και πρακτική εφαρμογή των γνώσεων που θα αποκομίσουν οι φοιτητές, προκειμένου να επιτευχθεί η ολοκληρωμένη και διεπιστημονική προσέγγιση του αντικείμενου της συντήρησης και αποκατάστασης, η οποία αποτελεί απαραίτητη προϋπόθεση για τη σωστή αντιμετώπιση των προβλημάτων της αρχιτεκτονικής πολιτιστικής κληρονομιάς. Παράλληλα, το πρόγραμμα στοχεύει σε ανάπτυξη και ενδυνάμωση της υφιστάμενης έρευνας σε συναφείς με το αντικείμενο της συντήρησης και αποκατάστασης επιστημονικές περιοχές.





## ΕΡΕΥΝΗΤΙΚΗ ΜΟΝΑΔΑ ΑΡΧΑΙΟΛΟΓΙΑΣ

Γλάδστωνος 12, Λευκωσία 1095, ΚΥΠΡΟΣ

Ταχυδρομική διεύθυνση:

Τ. Θ. 20537, Λευκωσία 1678, ΚΥΠΡΟΣ

Τηλέφωνο: +357 22 893560

Τηλεομοιότυπο: +357 22 895057

Ηλεκτρονικό ταχυδρομείο: [archlgy@ucy.ac.cy](mailto:archlgy@ucy.ac.cy)

## ΤΜΗΜΑ ΙΣΤΟΡΙΑΣ ΚΑΙ ΑΡΧΑΙΟΛΟΓΙΑΣ

Τ. Θ. 20537, Λευκωσία 1678, ΚΥΠΡΟΣ

<http://www.ucy.ac.cy/hisarch/el/>

Τηλέφωνο: +357 22 892180

Τηλεομοιότυπο: +357 22 892181

Ηλεκτρονικό ταχυδρομείο: [isa@ucy.ac.cy](mailto:isa@ucy.ac.cy)

<http://www.ucy.ac.cy/aru/el/>