

International Conference

Quality and Equity in Education: Theories, Applications and Potentials



Εργαστήριο 3

Ο συμβουλευτικός ρόλος της ομάδας στήριξης σχολείων που εφαρμόζουν τη δυναμική προσέγγιση σχολικής βελτίωσης: Ανάπτυξη και επιμόρφωση προσωπικού

Δρ. Λεωνίδα Κυριακίδης, Τμήμα Επιστημών της Αγωγής, Πανεπιστήμιο Κύπρου

*Δρ. Ντόνα Παπαστυλιανού, Τμήμα Φιλοσοφίας, Παιδαγωγικής και Ψυχολογίας,
Τομέας Ψυχολογίας, Εθνικό και Καποδιστριακό Πανεπιστήμιο Αθηνών*



19 Μαΐου 2017



Η Δυναμική Προσέγγιση στο χώρο της έρευνας για τη σχολική αποτελεσματικότητα

- ▶ Η οποιαδήποτε δράση για βελτίωση πρέπει να στηρίζεται σε **εμπειρικά δεδομένα (evidence-based)**.
 - ▶ Όσοι αποφασίζουν να υιοθετήσουν τη δυναμική προσέγγιση θεωρούν σημαντικά τα **μηνύματα ανατροφοδότησης**, τα οποία θα προκύψουν ως αποτέλεσμα της αξιολόγησης της σχολικής μονάδας.
 - ▶ Δεν πιστεύουν ότι όλα όσα θα προκύψουν είναι ήδη γνωστά, αλλά αντίθετα θεωρούν ότι **τα αποτελέσματα της εσωτερικής αξιολόγησης πρέπει να είναι σεβαστά** έστω και αν οι ίδιοι έχουν αντίθετη άποψη.
- ▶ Το κάθε άτομο πρέπει να έχει υπόψη από το πρώτο στάδιο εφαρμογής της δυναμικής προσέγγισης ποιο αναμένεται να είναι το **τελικό αποτέλεσμα** της (βλ. Διάγραμμα 1).

Φορείς της Σχολικής Μονάδας
(Εκπαιδευτικοί, Μαθητές,
Γονείς)

Υποστηρικτική και
Ερευνητική Ομάδα

A. Καθορισμός διαφάνειας και συναίνεσης αναφορικά με το γενικό σκοπό βελτίωσης της σχολικής αποτελεσματικότητας: προώθηση της μάθησης των μαθητών

B. Καθορισμός διαφάνειας και συναίνεσης αναφορικά με τους στόχους της παρέμβασης: βελτίωση των παραγόντων που σχετίζονται με τη μάθηση

Γ. Αυτοαξιολόγηση σχολικής μονάδας

- Συλλογή δεδομένων
- Ανάλυση δεδομένων
- Καθορισμός περιοχής δράσης

Δ. Ανάπτυξη στρατηγικών βελτίωσης και σχεδίων δράσης λαμβάνοντας υπόψη το θεωρητικό υπόβαθρο των παραγόντων

Ε. Παρακολούθηση της παρέμβασης:
Διαμορφωτική
Αξιολόγηση

Ζ. Μέτρηση της επίδρασης της
Δυναμικής Προσέγγισης:
Συγκριτική/Τελική Αξιολόγηση

Διάγραμμα 1: Τα βασικά στάδια της Δυναμικής Προσέγγισης για βελτίωση της σχολικής αποτελεσματικότητας

Θέματα προς συζήτηση:

- ▶ Πόσο σημαντικός θεωρείτε ότι είναι ο ρόλος της υποστηρικτικής ομάδας;
- ▶ Ποιες ικανότητες / δεξιότητες και γνώσεις πρέπει να έχουν τα μέλη της υποστηρικτικής ομάδας

Ικανότητες / δεξιότητες και γνώσεις υποστηρικτικής ομάδας

- ▶ Γνώση των βασικών πορισμάτων της ΕΕΑ και των παραγόντων σε επίπεδο σχολείου.
- ▶ Γνώση των φάσεων της δυναμικής προσέγγισης και του ρόλου της υποστηρικτικής ομάδας αλλά και της διευθυντικής ομάδας του σχολείου.
- ▶ Διερεύνηση των ιδιαίτερων χαρακτηριστικών του σχολείου όπου πρόκειται να εφαρμοστεί η δυναμική προσέγγιση.
- ▶ Ικανότητα επεξεργασίας δεδομένων και εξαγωγής συμπερασμάτων.
- ▶ Ευελιξία στην εφαρμογή της προσέγγισης.
- ▶ Παροχή ενθάρρυνσης και στήριξης στο σχολείο κατά την ανάπτυξη και εφαρμογή των δράσεων του σχολείου.

Γνώσεις σε σχέση με τα βασικά χαρακτηριστικά του δυναμικού μοντέλου

Διαστάσεις μέτρησης αποτελεσματικότητας του κάθε παράγοντα:

- ▶ **Συχνότητα:** Αφορά στο βαθμό στον οποίο μια δραστηριότητα που σχετίζεται με ένα παράγοντα αποτελεσματικότητας παρουσιάζεται σε ένα εκπαιδευτικό σύστημα, σχολείο ή τάξη.
- ▶ **Εστίαση:** Λαμβάνονται υπόψη δύο πτυχές. Η πρώτη αφορά στο πόσο συγκεκριμένη είναι η συμπεριφορά. Η δεύτερη πτυχή αφορά το σκοπό για τον οποίο εκδηλώνεται μια δραστηριότητα ή συμπεριφορά/πράξη στη σχολική μονάδα. Μπορεί, για παράδειγμα, μια συμπεριφορά να επιδιώκει να επιτύχει μόνο ένα στόχο ή πολλαπλούς στόχους.
- ▶ **Στάδιο:** Οι δραστηριότητες που σχετίζονται με έναν παράγοντα μπορούν να μετρηθούν λαμβάνοντας υπόψη την περίοδο κατά την οποία ενεργοποιούνται. Αναμένεται ότι οι διάφοροι παράγοντες πρέπει να εμφανίζονται για ένα μεγάλο χρονικό διάστημα.
- ▶ **Ποιότητα:** Αναφέρεται στις ιδιότητες του συγκεκριμένου παράγοντα αυτού καθ' εαυτού, όπως αυτές αναφέρονται στη βιβλιογραφία (π.χ., η αξιολόγηση του μαθητή αναμένεται να συμβάλει στην επίτευξη του διαμορφωτικού σκοπού).
- ▶ **Διαφοροποίηση:** Αναφέρεται στο βαθμό στον οποίο οι δραστηριότητες που σχετίζονται με έναν παράγοντα εφαρμόζονται πανομοιότυπα για όλα τα θέματα που σχετίζονται με αυτόν τον παράγοντα.

Οι σημαντικότεροι παράγοντες αποτελεσματικότητας στο επίπεδο του σχολείου

Το ΔΜΕΑ συνδέει την οποιαδήποτε προσπάθεια βελτίωσης κάποιου από τους παράγοντες της εκπαιδευτικής αποτελεσματικότητας που λειτουργούν στο επίπεδο του σχολείου με παρεμβάσεις που επηρεάζουν άμεσα ή/και έμμεσα δύο συγκεκριμένες πτυχές της εκπαίδευσης:

- ▶ τη διδασκαλία και
- ▶ το μαθησιακό περιβάλλον του σχολείου

Οι σημαντικότεροι παράγοντες αποτελεσματικότητας στο επίπεδο του σχολείου (συνέχεια)

- ▶ Η πολιτική του σχολείου για τον τρόπο **διδασκαλίας** και οι ενέργειες που γίνονται για τη βελτίωση της διδακτικής πρακτικής.
 - ▶ Μεγιστοποίηση του διδακτικού χρόνου
 - ▶ Παροχή ευκαιριών μάθησης
 - ▶ Ποιότητα διδασκαλίας
- ▶ Η πολιτική του σχολείου για τη δημιουργία υποστηρικτικού **περιβάλλοντος μάθησης** και οι ενέργειες που γίνονται για τη βελτίωση του περιβάλλοντος μάθησης του σχολείου.
 - ▶ Συμπεριφορά των μαθητών εκτός της τάξης,
 - ▶ Συνεργασία και αλληλεπίδραση των μαθητών με τους εκπαιδευτικούς εκτός τάξης,
 - ▶ Προώθηση των δεσμών συνεργασίας των εκπαιδευτικών με τους γονείς, καθώς και του σχολείου με την κοινότητα,
 - ▶ Αξιοποίηση των πηγών μάθησης που υπάρχουν στο σχολικό χώρο και παροχή επαρκούς υλικοτεχνικής υποδομής και πηγών μάθησης στους μαθητές και τους εκπαιδευτικούς,
 - ▶ Προώθηση αξιών που συμβάλλουν στη μάθηση.

Οι σημαντικότεροι παράγοντες αποτελεσματικότητας στο επίπεδο του σχολείου (συνέχεια)

- ▶ Το αποτελεσματικό σχολείο αναμένεται να έχει αναπτύξει την ιδιαίτερή του πολιτική για καθεμιά από τις πέντε αυτές πτυχές του περιβάλλοντος μάθησης του σχολείου.
- ▶ Ταυτόχρονα, μεριμνά ώστε οι μαθητές, οι γονείς και οι εκπαιδευτικοί να δρουν με τρόπο που να συνάδει με την πολιτική αυτή και να συμβάλλουν στη βελτίωση του περιβάλλοντος μάθησης του σχολείου.

Γνώσεις σε σχέση με τα στάδια εφαρμογής της δυναμικής προσέγγισης

Στάδιο A: Προώθηση της μάθησης των μαθητών

- ▶ Βασική λειτουργία του σχολείου είναι η μάθηση και άρα κάθε καινοτομία είναι επιτυχημένη όταν οδηγεί σε βελτίωση των μαθησιακών επιπέδων του σχολείου.

Στάδιο B: Αναφορά στους σχολικούς παράγοντες που σχετίζονται με τη μάθηση

- ▶ Ένα σχολείο καθίσταται και παραμένει αποτελεσματικό όταν αναλαμβάνει δράσεις που αποσκοπούν σε βελτίωση της διδακτικής πράξης και του μαθησιακού περιβάλλοντός του και αναπτύσσει μηχανισμούς αξιολόγησης για να μπορεί να βελτιώνει συνεχώς την πολιτική του (Creemers & Kyriakides, 2010).
 - ▶ Η εμπλοκή του σχολείου σε ένα πρόγραμμα βελτίωσης της σχολικής αποτελεσματικότητάς του αναμένεται να συμβάλει αρχικά σε βελτίωση των παραγόντων που εδράζονται στο επίπεδο του σχολείου και τελικά σε βελτίωση των μαθησιακών επιπέδων.
- ▶ Κάθε μέλος πρέπει να επισημάνει τα οφέλη που αναμένει να αποκτηθούν και τα οποία τελικά θα οδηγούν σε βελτίωση των μαθησιακών αποτελεσμάτων

Γνώσεις σε σχέση με τα στάδια εφαρμογής της δυναμικής προσέγγισης (συνέχεια)

Στάδιο Β: Αναφορά στους σχολικούς παράγοντες που σχετίζονται με τη μάθηση (συνέχεια)

- ▶ *Καθορισμός περιοχής δράσης που συνάδει με θεωρητικά σχήματα:*
- ▶ Κάθε προσπάθεια βελτίωσης της αποτελεσματικότητας πρέπει να στηρίζεται σε ένα στέρεο θεωρητικό σχήμα και να είναι σύμφωνη με εμπειρικά δεδομένα που αποκαλύπτουν τις βασικές ανάγκες ενός οργανισμού (evidence-based and theory-driven approach to school improvement).
- ▶ Εμπλοκή της υποστηρικτικής ερευνητικής ομάδας:
 - ▶ Επεξήγηση ΔΜΕΑ και σχετικής βιβλιογραφίας.
 - ▶ Αξιοποίηση των γνώσεων και ερευνητικών δεξιοτήτων κατά τη διάρκεια της αυτό-αξιολόγησης.
 - ▶ Λήψη αποφάσεων από τους φορείς της σχολικής μονάδας.

Γνώσεις σε σχέση με τα στάδια εφαρμογής της δυναμικής προσέγγισης (συνέχεια)

Στάδιο Γ: Εντοπισμός περιοχής δράσης με τη συγκέντρωση δεδομένων (ο ρόλος της αυτό-αξιολόγησης)

- ▶ Αυτό-αξιολόγηση της σχολικής μονάδας με επίκεντρο τον τρόπο λειτουργίας των παραγόντων αποτελεσματικότητας.
- ▶ Αξιοποίηση εργαλείων μέτρησης των παραγόντων αποτελεσματικότητας και των προτεινόμενων διαδικασιών ανάλυσης των δεδομένων που προκύπτουν (βλ. Creemers & Kyriakides, 2012).
- ▶ *Καθορισμός της περιοχής δράσης*: Ομαδική συζήτηση για λήψη προκαταρκτικών αποφάσεων από εκπροσώπους όλων των φορέων του σχολείου (μαθητές, εκπαιδευτικούς, γονείς).
- ▶ Κοινοποίηση αποτελεσμάτων και λήψη τελικών αποφάσεων.

Γνώσεις σε σχέση με τα στάδια εφαρμογής της δυναμικής προσέγγισης (συνέχεια)

Στάδιο Δ: Ανάπτυξη στρατηγικών βελτίωσης και σχεδίων δράσης

- ▶ Αξιοποίηση της βιβλιογραφίας σε σχέση με την αποτελεσματική λειτουργία των σχολείων και ειδικότερα του ΔΜΕΑ.
- ▶ Εισηγήσεις για δυνατότητες ανάληψης δράσεων: Ο ρόλος της ερευνητικής ομάδας.
- ▶ Οι βασικές πτυχές που πρέπει να καλύπτει ένα σχέδιο δράσης.
- ▶ Προσαρμογή των εισηγήσεων στο συγκείμενο του σχολείου: Ο καθοριστικός ρόλος των εκπροσώπων των φορέων του σχολείου και της διευθυντικής του ομάδας.
 - ▶ Ακούμε – Διαπραγματευόμαστε – Συμβουλευόμαστε

Γνώσεις σε σχέση με τα στάδια εφαρμογής της δυναμικής προσέγγισης (συνέχεια)

Στάδιο Ε: Παρακολούθηση της παρέμβασης - Διαμορφωτική Αξιολόγηση

- ▶ Ανάπτυξη μηχανισμών διαμορφωτικής αξιολόγησης με τη βοήθεια της ερευνητικής ομάδας.
- ▶ Έγκαιρη ανάλυση δεδομένων και λήψη διορθωτικών μέτρων.
- ▶ Βελτίωση των σχεδίων δράσης σε τακτά χρονικά διαστήματα.

Γνώσεις σε σχέση με τα στάδια εφαρμογής της δυναμικής προσέγγισης (συνέχεια)

Στάδιο Στ: Τελική αξιολόγηση και λήψη αποφάσεων για τη συνέχιση της παρέμβασης

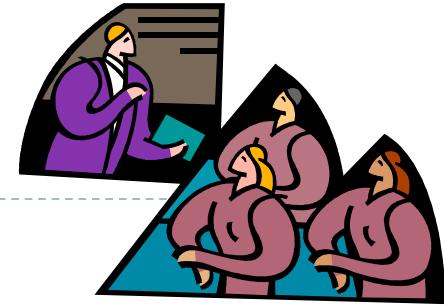
- ▶ Αναγκαία η μέτρηση της επίδρασης της παρέμβασης στη βελτίωση του τρόπου λειτουργίας των παραγόντων και στην επίτευξη μαθησιακών στόχων.
- ▶ Τα αποτελέσματα καθορίζουν τόσο την αποτελεσματικότητα της παρέμβασης όσο και σε επίπεδο σχολείου αν θα συνεχίσει τη νέα σχολική χρονιά με δράσεις για την ίδια περιοχή δράσης ή/και αν θα αναπτυχθούν σχέδια δράσης που θα αφορούν βελτίωση του σχολείου σε άλλους παράγοντες.
- ▶ Καθορισμός νέας περιοχής δράσης ή/και σχεδίων (επιστροφή στο στάδιο Δ)

Εμπειρίες και βασικά πορίσματα για το ρόλο της υποστηρικτικής ομάδας κατά την εφαρμογή του προγράμματος PROMQE

- ▶ Ποικιλόμορφη στήριξη – παροχή έξτρα πηγών μάθησης
- ▶ Ανάπτυξη σχέσης αμοιβαίου αλληλοσεβασμού με το σχολείο (π.χ., υποσχέσεις, ρεαλιστικές προσδοκίες, σεβασμός στο χρόνο των εκπαιδευτικών)
- ▶ Ετοιμότητα αναπροσαρμογής των σχεδίων δράσης
- ▶ Γνώστες της πολιτικής διάστασης κάθε μορφής αξιολόγησης
- ▶ Μαθησιακή εμπειρία για όλους – Μεταφορά ιδεών και επιτυχημένων πρακτικών

Επόμενα βήματα

- ▶ Κατά την ανάπτυξη του ΔΜΕΑ επιδίωξη μας ήταν να επιτύχουμε όσο το δυνατό καλύτερη σύνδεση ανάμεσα στην ΕΕΑ και στις προσπάθειες που αναλαμβάνονται για σκοπούς βελτίωσης της σχολικής αποτελεσματικότητας.
- ▶ Πέρα από την υλοποίηση των ερευνητικών προγραμμάτων που παρουσιάστηκαν, θα επιδιώξουμε τη δημιουργία ενός δικτύου ερευνητών σε διαφορετικές χώρες που επιθυμεί να αξιοποιήσει το ΔΜΕΑ για να συμβάλει στη βελτίωση της ποιότητας της εκπαίδευσης.



Ευχαριστούμε πολύ για την προσοχή σας !
